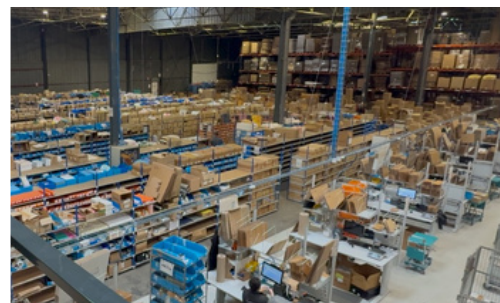


TROPHÉES DÉFIS RSE PALMARÈS 2025

REDONNER DU SENS À L'ENTREPRISE



Partenaires officiels



Partenaires Réseaux



Partenaires Médias



P 3	Avant-propos
P 4	Objectifs des Trophées Défis RSE
P 5	Catégories de Trophées
P 6-8	Découvrez les candidats des Trophées Défis RSE 2025
P 9-20	Découvrez les interviews des 12 lauréats 2025
P 21-22	Paroles à impact
P 23-24	Les 15 membres du Jury 2025
P 25	Verbatims des jurés et partenaires
P 26-32	Les partenaires officiels Trophées Défis RSE
P 33	Mon Défi Carbone
P 34	Appel à Candidature 2026



Crédit photo : © Sami Kaarali

AVANT-PROPOS

IL EST TEMPS DE GOUVERNER LES ENTREPRISES AUTREMENT.

La RSE, c'est prendre ses responsabilités en tant que dirigeants ou salariés. La responsabilité de tous face à la crise climatique, énergétique et sociale n'est pas une posture, ni une opinion mais un devoir vital : il n'y a plus de débat ou de tergiversations. Le réchauffement climatique et ses conséquences sur l'humanité se généralisent, impactant nos écosystèmes, nos territoires et leurs habitants, nos ressources naturelles, et déjà de nombreux secteurs d'activités. Les publics fragiles, vulnérables, paupérisés, et notamment les femmes et les enfants en sont les premières victimes.



Nora Barsali, Fondatrice des Trophées Défis RSE et de News RSE

La COP 30 de la Convention cadre des Nations Unies sur le changement climatique s'est achevée sur un accord en demi-teinte et aucune avancée majeure n'a été obtenue sur la sortie des énergies fossiles. C'était le point le plus attendu et le plus essentiel. **Nos enfants et les générations futures en paieront le prix...**

La responsabilité, l'innovation, l'inclusion, la santé, la solidarité doivent devenir les piliers pour changer de paradigme et redonner du sens à l'économie, à l'engagement.

Dans un monde au futur devenu incertain, face à des consommateurs, clients, salariés, jeunes générations de plus en plus sensibles aux enjeux sociétaux et environnementaux, les organisations – entreprises, associations, collectivités, acteurs de l'ESS – doivent redoubler d'efforts pour recréer les conditions de confiance auprès de leurs communautés tout en veillant à une performance durable.

Chaque année, les Trophées Défis RSE récompensent des organisations qui ont intégré la RSE dans leur stratégie et qui mènent des actions concrètes, mesurables à impact positif. Environnement, gouvernance, politique RH, numérique, inclusion, ESS, partage de la valeur financière, engagement sur des grands enjeux sociétaux, éthique, philanthropie : autant de piliers de la responsabilité d'entreprise.

C'est pourquoi nous avons lancé les Trophées Défis RSE dès 2011 : déjà nous avons identifié des organisations précurseurs, entreprises de toutes tailles, associations, acteurs de l'ESS, qui ont compris depuis longtemps qu'il est essentiel de repenser la place de l'entreprise. Depuis 14 ans, la RSE ne cesse de croître et la loi Pacte ou la CSRD représentent des virages législatifs importants. De plus en plus d'organisations sont incitées à présenter publiquement leur contribution à la communauté, la mission sociétale qu'elles se fixent, tout en précisant leurs objectifs sociaux et environnementaux.

Les choix que nous faisons aujourd'hui pour demain sont déterminants pour transformer la société et l'économie afin de protéger le vivant, l'environnement et la santé. Faire de la RSE se décline au quotidien. Chaque jour, chaque semaine compte pour relever le défi d'un futur souhaitable de l'humanité, pour transformer nos économies vers des modèles plus durables, pour conjuguer croissance économique et bien commun.

Cette 14ème édition des Trophées Défis RSE révèle des organisations aux démarches exemplaires et inspirantes démontrant ainsi le système vertueux de la RSE et de l'engagement sociétal au-delà de la rentabilité. À l'image de nos 112 précédents lauréats, les organisations que vous allez découvrir sont au cœur de l'économie, de l'organisation sociale de notre pays, ancrées sur nos territoires, créant de la richesse, de l'innovation, de la solidarité.

Car il n'y a pas de RSE sans éthique incarnée, combinant engagement durable, performance économique et impact sociétal positif.

NOS OBJECTIFS

RSE comme Redonner du Sens à l'Entreprise, à l'Économie, à l'Engagement, à l'Éthique des affaires, promouvoir une économie responsable, durable, soutenir l'innovation et l'audace constituent les fondements des Trophées Défis RSE.

Les Trophées Défis RSE ne sont pas un énième prix. Ils sont nés d'une conviction, celle que l'entreprise a des obligations qui dépassent l'intérêt de ses actionnaires, que nous sommes face à une urgence climatique et que la finance peut être éthique.

Avec nos partenaires et membres du jury, chaque année nous étudions les stratégies et actions des organisations candidates et valorisons celles qui prennent leurs responsabilités en s'engageant pour leurs salariés, pour leur écosystème, pour l'environnement et donc pour la planète et les générations futures.

Ces trophées s'inscrivent dans la continuité des lois Transition énergétique pour la croissance verte adoptée en 2015 et Climat et résilience adoptée en 2021, de l'Accord de Paris entré en vigueur le 4 novembre 2016 et des différentes conférences internationales pour le climat et la biodiversité, jusqu'à la récente COP 30 à Belém.

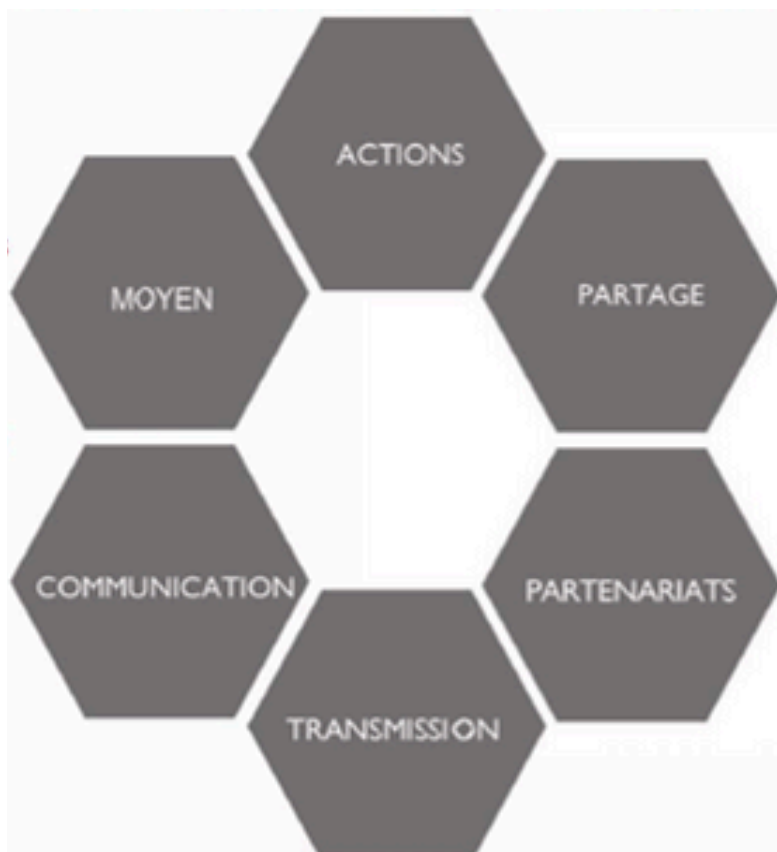
Pour cette 14ème édition des Trophées Défis RSE 2025, nous souhaitons partager les bonnes pratiques des organisations candidates qui excellent et innovent en matière de RSE (environnement, social, sociétal, gouvernance). En plus des catégories existantes, les Trophées valorisent également l'entrepreneuriat féminin et les dirigeantes qui impactent positivement la société.

Notre démarche s'appuie sur un référentiel élaboré par Ethifinance et sur des critères objectivant les points suivants :

Identifier des actions exemplaires, pérennes et innovantes en matière de RSE, et solutions écologiques ou énergétiques

Identifier les moyens mis en place et les résultats obtenus des politiques RSE

Communiquer autour des engagements et des actions menées par les organisations pour mettre en place des solutions en regard des ODD, des démarches RSE, des politiques d'égalité, de gouvernance et de prévention des risques ESG



CATÉGORIES DE TROPHÉES

Le jury 2025 décerne 12 trophées à des organisations qui ont relevé un défi dans un des enjeux de la RSE. Les candidats peuvent postuler dans 1 ou 2 catégories maximum.



Trophée **ENVIRONNEMENT**

Catégorie TPE/PME

Catégorie Grandes entreprises/ETI

> Certification, normes HQE, recyclage, économie d'énergie, biodiversité, reforestation, maîtrise des risques, politique climatique, économie circulaire

Trophée **CAPITAL HUMAIN / RH**

Catégorie TPE/PME

Catégorie Grandes entreprises/ETI

> Politique sociale vis-à-vis des salariés, politique diversité, égalité professionnelle, handicap, qualité de vie au travail, sécurité, inclusion, sénior

Trophée **INCLUSION SOCIÉTALE**

Catégorie TPE/PME

Catégorie Grandes entreprises/ETI

> Catégorie ouverte à toute organisation favorisant l'inclusion, notamment par l'innovation et l'impact

Trophée **ÉCONOMIE SOCIALE ET SOLIDAIRE**

> Catégorie ouverte aux organisations relevant de l'ESS, ESUS, coopératives

Trophée **ASSOCIATION**

> Catégorie ouverte à toutes les associations avec une démarche RSE et un impact social ou environnemental

Trophée **START-UP**

> Start-up de plus d'une année d'activité avec une démarche RSE et une solution innovante (sociale ou environnementale)

Trophée **SANTÉ**

> Santé des salariés, prise en compte santé environnement, accès aux soins, innovation santé (technologie ou service), démarche innovante dans un établissement de santé, politique RSE (pour toutes les catégories d'organisations)

Trophée **DIRIGEANTE À IMPACT**

> Deux candidates des Trophées Défis RSE 2025 sont récompensées dans cette catégorie

CATÉGORIE ENVIRONNEMENT

Critères de sélection :
Certification, normes HQE,
recyclage, économie
d'énergie, biodiversité,
reforestation, maîtrise des
risques, politique climatique,
économie circulaire

TPE-PME

- Chacun son Café
- Dans le noir ?
- Logisseo
- Pandobac
- Petrusse
- Sabi Agri

GRANDE ENTREPRISE - ETI

- Roche Bobois
- Septodont

CATÉGORIE INCLUSION SOCIÉTALE

Critères de sélection :
Catégorie ouverte à toute
organisation favorisant
l'inclusion, notamment par
l'innovation et l'impact

TPE-PME

- Association GRADISCA
- Chacun Son Café
- Ivoire services immobiliers (ISIS)
- Kunto SAS
- Itesoft

GRANDE ENTREPRISE - ETI

- Enercoop

CATÉGORIE CAPITAL HUMAIN/RH

Critères de sélection :
Politique sociale vis-à-vis des
salariés, politique diversités,
égalité professionnelle,
handicap, qualité de vie au
travail, sécurité, inclusion,
senior

TPE-PME

- Airelles Services
- Dans le noir ?
- Ivoire services immobiliers (ISIS)
- Petrusse

GRANDE ENTREPRISE - ETI

- Enercoop
- Sanofi
- Septodont

CATÉGORIE SANTÉ

Critères de sélection :
Santé des salariés/publiques,
prise en compte santé
environnement, accès aux
soins, innovation santé
(technologie ou autre),
démarche innovante dans un
établissement de santé,
politique RSE

- APESA FRANCE
- Aventure Hustive
- La joie de l'enfance
- Saprena

CATÉGORIE ÉCONOMIE SOCIALE ET SOLIDAIRE

Critères de sélection :
Catégorie ouverte aux
organisations relevant de
l'ESS, ESUS, coopératives

- La joie de l'enfance
- LES ENTRETIENS DE L'EXCELLENCE
- Logivita
- Pandobac
- Saprena

CATÉGORIE ASSOCIATION

Critères de sélection :
Catégorie ouverte à toute
association avec une
démarche RSE et un impact
social ou environnemental

- APESA FRANCE
- Association GRADISCA
- Association loi 1901 "Reboiser à Madagascar" (RAM)
- Aventure Hustive
- EURO FRANCE ASSOCIATION
- Femmes des Territoires
- Jane Goodall Institute France
- Led By Her
- Lumérique

CATÉGORIE START-UPS

Critères de sélection :
Start-up de plus d'une
année d'activité avec une
démarche RSE et une
solution innovante (sociale
ou environnementale)

- BEOMAI
- Confiance et réussite
- Cosmetange
- Demet' Air
- Greefib
- Kunto SAS
- Mieux (Vita-Up)
- Necense
- Réutec
- UrBan Think Platform
- Vérreo

LE TROPHÉE DE DIRIGEANTE À IMPACT EN PARTENARIAT AVEC



Cette catégorie, parrainée par le Ministère chargé de l'égalité entre les femmes et les hommes et de la lutte contre les discriminations récompense une dirigeante d'entreprise ou d'association, entrepreneure ou professionnelle engagée ayant un impact significatif sur son organisation et ses équipes, par sa démarche RSE, son innovation et ses valeurs humaines.

La lauréate est sélectionnée parmi 22 dossiers :

- Airelles services
- APESA FRANCE
- BEOMAI
- Chacun Son Café
- Confiance et réussite
- Cosmetange
- Dans le noir ?
- Demet' Air
- Enercoop
- EURO FRANCE ASSOCIATION
- Femmes des Territoires
- Lumérique
- Ivoire services immobiliers (ISIS)
- Jane Goodall Institute France
- UrBanThink Platform
- Led by her
- Logisseo
- Logivitaë
- Necense
- Pandobac
- Petrusse
- Sabi Agri
- Saprena



Crédit photo : © Sami Kaarali



Crédit photo : © Sami Kaarali



Crédit photo : © Sami Kaarali

TROPHÉE ENVIRONNEMENT



Loïc ALLANOS
Directeur RSE
Septodont



♦ **Quels sont les grands axes de la politique de développement durable de Septodont et comment se concrétisent les engagements sur vos sites de production et dans la chaîne logistique ?**

Notre stratégie RSE s'articule autour de quatre piliers : cultiver la confiance avec nos parties prenantes, prendre soin de nos collaborateurs, préserver la nature et renforcer la solidarité dans les territoires où nous opérons.

Sur le pilier environnemental, nous adressons trois principaux enjeux : le climat, la ressource en eau et la biodiversité.

En matière de décarbonation, notre référence est l'accord de Paris avec un objectif de réduction de 50% de nos émissions sur les scopes 1&2 d'ici 2032 et nous travaillons également à la réduction de nos émissions indirectes sur le scope 3. Cela se traduit dans un premier temps par des efforts importants sur la décarbonation de nos process industriels sur nos sites. Des investissements sont en cours et nous sommes confiants pour être au rendez-vous en 2032 pour les 100 ans du groupe.

Concernant les émissions indirectes, nous mettons en œuvre des actions ciblées, notamment dans la chaîne logistique. Septodont a rejoint l'initiative Fret21 avec l'engagement de réduire de 16% ses émissions sur le fret au départ de la France entre 2023 et 2026. Pour cela nous favorisons entre autres le regroupement des commandes et la limitation du transport aérien.

Les enjeux de l'eau et de la biodiversité font également l'objet d'ambitions au niveau du Groupe avec des plans d'actions concrets.

♦ **Comment intégrez-vous les principes du développement durable et de l'économie circulaire dans la conception et le cycle de vie de vos produits (réduction des déchets, recyclage, éco-conception des produits) à l'échelle internationale ?**

C'est sûrement l'enjeu clé pour une véritable transition écologique, mais c'est le plus difficile à mettre en œuvre et nous n'en sommes qu'aux prémices. Le secteur pharmaceutique, fortement réglementé et soumis à des exigences strictes en matière de qualité et de sécurité des produits, complexifie cette transformation.

Notre démarche est à la fois progressive et globale : nous intégrons progressivement les principes d'éco-conception dans notre processus d'innovation à l'échelle du groupe. L'objectif est d'ancrer systématiquement la dimension environnementale dans le développement de nouveaux produits, tout comme l'amélioration de ceux déjà existants. Pour mieux identifier nos impacts et orienter nos actions, nous avons recours, lorsque cela est pertinent, à l'Analyse de Cycle de Vie (ACV).

Nous veillons à limiter la production de déchets sur l'ensemble de nos sites industriels. L'un des enjeux majeurs pour les années à venir sera de réduire l'impact environnemental en fin de vie de nos produits, en s'appuyant notamment sur les principes d'éco-conception et les modèles d'économie circulaire.

♦ **Quels sont les principaux indicateurs de mesure de votre impact environnemental pour évaluer vos progrès en matière de développement durable et renforcer votre contribution à la transition écologique ?**

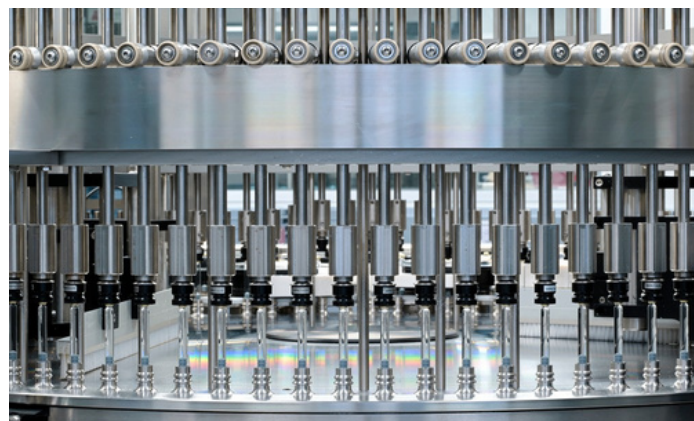
Nos principaux indicateurs de performances sont liés à nos émissions carbone et nos consommations d'eau, ils sont partagés trimestriellement au Comex.

Nous réalisons notre empreinte carbone annuellement à l'échelle du groupe et de nos sites. Cela nous permet de mesurer nos progrès et de vérifier l'efficacité des plans d'actions engagés. Les premiers résultats sont encourageants avec une réduction de nos émissions de 8,4% en 2024 vs. 2022 pour le groupe sur les scopes 1&2.

Nous suivons de près nos consommations d'eau, avec un objectif clair : réduire de 15 % en valeur absolue entre 2022 et 2030, et ce malgré une activité en croissance. Les plans d'actions et les investissements déjà engagés commencent à porter leurs fruits, avec une baisse cumulée attendue de plus de 5 % en 2025 sur nos deux principaux sites industriels.



Site de Saint-Maur



Ligne de remplissage de cartouches injectables

TROPHÉE ENVIRONNEMENT



Laure PRÉVAULT OSMANI

Co-fondatrice
SABI AGRI



♦ **En quoi la start-up SABI AGRI, que vous avez co-fondée, est-elle une entreprise à impact par rapport à d'autres entreprises de votre secteur et sur quels enjeux sociétaux ?**

Nous avons fondé SABI AGRI avec une conviction forte : accélérer la transition vers une agriculture durable, respectueuse de l'environnement et des humains. Nos tracteurs et robots 100 % électriques, conçus et fabriqués en France, sont légers, polyvalents et éco-conçus. Nous avons fait le choix d'une innovation de rupture qui allie sobriété énergétique, neutralité carbone et préservation des sols.

Être une entreprise à impact, c'est relever plusieurs défis en même temps. Chaque machine évite plus de 12 tonnes de CO₂ par an, soit déjà 2 500 tonnes depuis notre création. Leur faible poids limite la compaction des sols et favorise la biodiversité, tandis que leur efficacité énergétique divise par dix la consommation par rapport aux modèles thermiques. Silencieuses et sans émissions, nos machines améliorent enfin les conditions de travail en réduisant la pénibilité au quotidien.

♦ **Quelles sont les valeurs et les engagements qui orientent vos choix, de la conception de vos machines à la direction de l'entreprise ?**

Nos choix, qu'il s'agisse de concevoir nos machines ou de diriger SABI AGRI, sont guidés par des valeurs fortes : sobriété, durabilité, inclusion et coopération. Nous voulons donner aux agriculteurs et agricultrices une véritable indépendance technologique avec des agroéquipements réparables et recyclables, conçus pour avoir le moins d'impact possible sur l'environnement. Mais notre projet va au-delà des machines : il s'agit aussi de créer de l'emploi, de fédérer une équipe impliquée qui trouve du sens dans son travail et de porter une politique RH exigeante en faveur de l'égalité professionnelle. Ces engagements structurent nos innovations comme notre organisation interne, car nous en sommes convaincus : l'industrie peut être un moteur de transformation positive, au service des femmes, des hommes et de la planète.

♦ **Vous êtes passée du métier d'avocate à celui d'entrepreneure, cofondatrice et directrice d'une entreprise dans l'agroécologie. Qu'est-ce qui a motivé cette reconversion, et comment abordez-vous votre nouvelle vie professionnelle en tant que dirigeante ?**

Je ne vois pas mon parcours comme une reconversion, mais comme la continuité d'un même engagement. Avocate, je défendais des causes qui m'étaient chères ; aujourd'hui, je poursuis cette mission à travers une entreprise qui a un impact concret sur l'agriculture et la société. Le respect de l'environnement et des humains reste mon fil conducteur, désormais au cœur de SABI AGRI.

En tant que dirigeante, j'aborde cette étape avec une vision engagée de l'entreprise, qui nous permet d'innover autrement, avec plus de transversalité, de créativité et de sens. Et en tant que femme à la tête d'une PME, je ressens une responsabilité particulière : prouver qu'il est possible de trouver sa place dans un univers encore trop masculin, où seules 11 % des entreprises sont dirigées par des femmes. Faciliter l'accès à ces fonctions pour d'autres est une mission essentielle, car la diversité est une richesse et un puissant levier de transformation.

♦ **Que représente pour vous cette distinction aux Trophées Défis RSE ?**

Recevoir une distinction aux Trophées Défis RSE est une reconnaissance de notre démarche et de l'engagement collectif porté par SABI AGRI et un encouragement à poursuivre nos actions et à démontrer qu'une PME industrielle peut conjuguer innovation, performance économique et impact positif. Je suis convaincue que l'industrie a un rôle essentiel à jouer dans la transition écologique, à condition de la penser différemment : plus sobre, plus durable et plus inclusive. En tant que femme dirigeante, j'y vois aussi une responsabilité particulière : ouvrir la voie à d'autres femmes dans un secteur encore trop masculin, car leur engagement et leur regard sont indispensables pour réinventer l'industrie de demain.



TROPHÉE CAPITAL HUMAIN-RH

**Catherine EL AROUNI**

Directrice Générale

ENERCOOP

◆ **Quels sont les grands axes de votre démarche RSE ?**

La démarche RSE d'Enercoop a été construite en cohérence avec la mission de notre coopérative : agir et militer pour une transition énergétique locale, citoyenne et solidaire dans les territoires, grâce à la production et la fourniture d'une énergie renouvelable et à des services visant la sobriété et l'efficacité énergétique. De fait, chez Enercoop, la recherche d'un environnement soutenable, d'un mieux disant social, d'un impact sociétal positif et d'une implication des parties prenantes dans la gouvernance est notre quotidien. Elle a été réaffirmée dans nos orientations stratégiques à 5 ans. Naturellement, elle structure notre démarche RSE, organisée autour de quatre piliers ESSG (Environnement, Social, Sociétal, Gouvernance), chacun décliné en 4 critères reflétant nos enjeux prioritaires et mettant en avant notre valeur immatérielle.

Et ce n'est qu'un début, notre démarche RSE est un aiguillon pour nous questionner, nous améliorer et valoriser nos éléments différenciants.

◆ **ENERCOOP, acteur reconnu de la transition énergétique, a choisi de candidater pour sa dimension sociale. Quelle est cette dimension sociale et comment se traduit-elle concrètement ?**

Cette dimension sociale, qui est l'un des piliers de notre démarche RSE, relève de la façon dont nous plaçons l'humain au cœur d'une société plus juste et solidaire.

Nous défendons l'accès à l'énergie comme un besoin essentiel, que chacun-e devrait pouvoir remplir dans les mêmes conditions. C'est pourquoi nous développons et participons à des actions de solidarité au service des personnes en situation de précarité énergétique. Cela se traduit concrètement par l'accompagnement personnalisé et le soutien, grâce à une équipe dédiée, de nos client·es en difficulté, en vulnérabilité ou en risque de précarité.

Notre dimension sociale transparaît également dans notre vision de l'entreprise, où justice sociale, bien-être des salarié·es et dialogue social sont des engagements au service de meilleures conditions de travail et d'emploi. Ainsi, grâce à une politique de ressources humaines volontaire et un dialogue social dynamique, nous nous engageons, année après année, à mettre en place des mesures qui favorisent l'équilibre entre la vie personnelle et la vie professionnelle des salarié·es, et qui contribuent à l'inclusivité, la diversité et l'interculturalité tout en luttant contre les discriminations de tout type sur le lieu de travail.

◆ **Comment ENERCOOP allie-t-il quotidiennement enjeux environnementaux et utilité sociale ?**

La promesse de fournir à nos client·es une électricité 100 % renouvelable est tenue depuis 20 ans. Pour étendre notre action en amont et en aval de la fourniture d'électricité, nous avons choisi en 2023 de développer deux nouvelles activités : la production, pour contribuer au développement sur le territoire métropolitain des énergies renouvelables, et les services énergétiques, pour favoriser une meilleure maîtrise de la consommation d'énergie.

Le projet Enercoop repose sur un ancrage territorial de ces trois activités, qui permet aux citoyen·nes, collectivités et aux acteurs publics et privés de contribuer localement à la transition énergétique de leur territoire. En effet, nous développons notre approvisionnement en contrat direct auprès de plus de 500 producteur·rices françaises, dont les 2/3 appartiennent à des collectifs citoyens. Également, les projets d'énergie renouvelable que nous développons sont systématiquement menés main dans la main avec tout un écosystème local d'acteurs. Ces dynamiques citoyennes et locales ont plusieurs vertus : elles maximisent les retombées économiques pour le territoire et impliquent les acteurs locaux dans la gouvernance des projets d'énergie renouvelable. Plus globalement, elles permettent de lutter contre la centralisation de l'accès à l'énergie, et participent à l'appropriation citoyenne des questions énergétiques.

Pour finir, Enercoop a choisi le statut coopératif pour associer ses parties prenantes au projet (consommateur·rices, producteur·rices, salarié·es, partenaires...), garantir une lucrativité limitée, et permettre l'expression d'un intérêt collectif. Ces principes sont le moteur du projet Enercoop, et le reflet de notre vision d'une organisation en gouvernance partagée, permettant l'appropriation des enjeux environnementaux, économiques, géopolitiques, sociaux et démocratiques, par le plus grand nombre.



TROPHÉE CAPITAL HUMAIN-RH



Camille LÉVEILLÉ
Responsable R & D Innovation
et CEO branche parfum

DANS LE NOIR ?
DES SENS À L'ESSENTIEL

♦ **Votre activité consiste à organiser des expériences sensorielles de dîner dans le noir, animées par des guides déficients visuels. Quelle est la démarche RSE de votre entreprise et quels sont les principaux axes de votre démarche ?**

Depuis plus de vingt ans, Dans le Noir ? développe un modèle qui place la valorisation des sens et la diversité au cœur de son action. De son premier restaurant parisien plongé dans le noir absolu aux 18 implantations internationales, en passant par ses spas sensoriels, l'entreprise a su conjuguer inclusion et innovation pour proposer des expériences uniques. En 2024, l'activité s'est élargie à la parfumerie de luxe avec l'Eau de Parfum de Nuit, conçue avec nos experts non-voyants et de grands parfumeurs qui a été saluée pour son audace et son approche inclusive pionnière dans le secteur du luxe.

Notre démarche RSE s'incarne avant tout dans nos équipes : plus de 50 % de nos collaborateurs sont en situation de handicap, sans être associatif, sans aides d'état ni subventions. Nous accompagnons également d'autres entreprises et nos partenaires hôteliers en France et à l'international dans l'intégration de leurs propres équipes au sein de projets Dans le Noir ?.

Notre action s'étend à la sensibilisation du grand public à travers des expériences qui changent les regards sur le handicap.

Nos engagements ne s'arrêtent pas aux valeurs humaines et s'étendent aux enjeux environnementaux qui touchent nos différentes activités.

Ce parcours démontre que l'excellence française peut s'exprimer dans une gastronomie et un luxe engagé, où l'inclusion et le vivre-ensemble deviennent une force, un levier de performance, de créativité et de rayonnement.

♦ **Comment votre organisation favorise-t-elle le bien-être, la qualité de vie au travail et la cohésion des équipes ?**

Notre stratégie repose avant tout sur l'humain, l'intégration et l'adaptation de nos équipes, dont plus de la moitié sont en situation de handicap. Notre conviction est simple : la réussite de l'entreprise dépend de la capacité de tous, valides et non-voyants, à travailler ensemble dans les meilleures conditions pour offrir un service client d'excellence, en France comme à l'international.

Cette ambition s'appuie sur un management de proximité, attentif aux besoins individuels, avec des plannings adaptés, des postes aménagés et une vigilance constante à l'équilibre entre vie professionnelle et personnelle, difficile à atteindre dans nos secteurs. Nous favorisons aussi le développement personnel et collectif à travers des formations, des ateliers et des moments de cohésion, et entretenons un lien fort avec nos équipes à l'étranger grâce à des séminaires et échanges réguliers.

Travailler pour une entreprise porteuse de sens contribue à donner à chaque collaborateur un sentiment d'épanouissement et d'accomplissement. La qualité de vie au travail n'est pas un dispositif secondaire mais un socle fondateur qui permet à chacun d'évoluer, de s'épanouir et de construire ensemble une aventure professionnelle porteuse de sens.

♦ **Comment dans le noir, qui est une TPE, parvient à attirer, fidéliser et développer les compétences de ses salariés ? Quelle est la stratégie adoptée pour attirer tout en intégrant les fragilités des personnes en situation de handicap ?**

Dans le Noir ? est une PME internationale, active dans plusieurs pays et secteurs, offrant à ses collaborateurs de réelles perspectives d'évolution dans un cadre exigeant mais profondément humain. Notre modèle repose sur l'exemplarité et la fierté d'appartenance, pour attirer des talents en quête de projets engagés. Nous travaillons en lien étroit avec des associations locales pour recruter des personnes en situation de handicap, souvent éloignées de l'emploi.

Nous investissons fortement dans la formation continue, adaptée au rythme de chacun, dès l'intégration et tout au long du parcours. Cela permet notamment à des collaborateurs sans formation ni expérience préalable d'apprendre un métier, de découvrir le fonctionnement d'une entreprise et de construire leur vie professionnelle dans un cadre inclusif.

Nous accompagnons également nos partenaires hôteliers, en France et à l'international, dans le recrutement et la formation de collaborateurs non ou malvoyants, ainsi que dans la sensibilisation et l'encadrement de leurs équipes valides.

Au fil de leur parcours, tous nos collaborateurs peuvent évoluer vers différents métiers, explorer de nouveaux secteurs et bénéficier de mobilités internationales grâce à notre expansion.

Dans le Noir ? attire, fidélise et fait grandir des équipes sur le long terme.



TROPHÉE INCLUSION SOCIÉTALE



Margaux ROUX
Directrice Générale Adjointe
CHACUN SON CAFÉ



♦ CHACUN SON CAFÉ est une entreprise "Impact native" : quelles actions concrètes structurent votre démarche RSE ?

Chez Chacun Son Café, la RSE n'est pas un supplément d'âme : c'est l'architecture même du modèle. Avec One Cup One Cent, chaque tasse servie finance directement le programme Let's Catch Carbon, soit 1 euro reversé au kilo consommé.

Ce mécanisme transforme un geste quotidien – boire un café – en un acte de régénération.

Sur le terrain, nous déployons des systèmes d'agroforesterie caféière combinant arbres fertilisateurs, fruitiers et médicinaux. Cette approche régénère des sols dégradés, restaure la biodiversité, séquestre du carbone et sécurise les revenus des producteurs. À ce jour, plus de 500 000 arbres ont déjà été plantés. Notre cap : 100 000 hectares régénérés en 5 ans, grâce à un financement pérenne porté par le café lui-même.

En France, plus de 800 entreprises utilisent nos solutions café à impact. Parmi elles : Safran, Edenred, La Maif, Moët Hennessy, Harmonie Mutuelle, Groupe Vv, La Samaritaine. Chaque structure reçoit un rapport d'impact traçable, avec des indicateurs vérifiés : arbres plantés, hectares régénérés, producteurs formés, part de femmes impliquées...

Notre engagement est simple : chaque machine à café devient un micro-fonds climat.

Chacun Son Café a été la première entreprise de la filière café certifiée B Corp en France, avec le score le plus élevé de la filière, attestant la robustesse et l'exigence de notre démarche RSE.

♦ Comment intégrez-vous l'inclusion sociétale dans vos activités ?

L'impact social est conçu comme un moteur du projet. Les femmes représentent déjà 38 % des bénéficiaires, et nous développons des dispositifs qui renforcent leur autonomie. Nous accompagnons 5 000 femmes dans la production de serviettes hygiéniques réutilisables – une initiative qui apporte non seulement dignité et santé, mais surtout un accès direct à l'entrepreneuriat. Elles créent leur activité, génèrent un revenu stable et deviennent des actrices centrales de la filière. Ce volet représente un gage d'égalité femmes-hommes très concret, mesurable et durable.

Nous soutenons également 100 apiculteurs, dont la production contribue à sécuriser la pollinisation et les revenus. Enfin, nous priorisons l'implication des jeunes, afin d'offrir des perspectives économiques locales et réduire l'exode rural. En France, nous transformons la pause-café en un moment de pédagogie positive : chaque collaborateur visualise l'impact social et environnemental généré par sa consommation, ce qui fait émerger un engagement collectif tangible.

♦ Comment garantisiez-vous des promesses vérifiables ?

Parce que la crédibilité est essentielle, tous nos projets reposent sur un MRV robuste : parcelles géolocalisées, trajectoire de certification carbone, suivi indépendant et reporting consolidé.

Chaque année, nous mesurons des KPI précis : arbres plantés, hectares régénérés, nombre de producteurs formés, pourcentage de femmes et de jeunes impliqués, micro-entreprises accompagnées, effets sur la sécurité alimentaire via les cultures vivrières introduites sous couvert arboré.

Chaque client dispose d'un tableau de bord personnalisé retraçant l'ensemble des impacts liés à sa consommation de café. L'impact devient ainsi auditable, transparent et tangible, projet par projet. Cette approche systémique permet à chaque partie prenante – producteurs, entreprises clientes, collaborateurs – de comprendre la cohérence du projet et la portée réelle d'un café engagé face aux enjeux climatiques.



TROPHÉE SANTÉ



Alexandra DOUILLHARD MIALHE
Directrice Générale
SAPRENA



◆ **SAPRENA est une entreprise adaptée et à mission. Quels sont les grands axes autour desquels s'articule votre démarche RSE ?**

La RSE est au cœur de notre projet stratégique, en cohérence avec notre raison d'être, notre mission et une gouvernance coopérative consciente des enjeux de la transition écologique et sociale. Notre démarche RSE repose sur nos trois engagements statutaires d'entreprise à mission : créer des emplois inclusifs et durables (prioritairement pour les personnes en situation de handicap), mettre la santé et l'épanouissement des salariés au cœur de nos activités, et prioriser dans nos activités actuelles et futures les décisions ayant un impact positif sur l'environnement.

◆ **Dans le cadre de votre activité, comment votre organisation intègre la santé et le bien-être dans sa stratégie RSE afin de créer un impact positif pour son équipe ?**

Chez SAPRENA, travailler, ce n'est pas juste produire : c'est retrouver une place dans la société, une stabilité et des perspectives. En tant qu'entreprise adaptée, 67 % de nos salariés sont en situation de handicap invisible, et souvent plus exposés à la fragilité. La santé et le bien-être de nos collaborateurs est donc au cœur de nos priorités. Nous travaillons en étroite collaboration avec la médecine du travail pour adapter l'environnement de travail à chacun (ergonomie de nos postes, rythmes de travail). Notre équipe RH-QVCT en lien avec le pôle QSE agit au quotidien pour prévenir les risques : sécurité, prévention des troubles musculosquelettiques, mais aussi la prévention des risques psychosociaux (RPS). Un accord RPS signé en 2023 et la création d'un réseau de bienveillants internes témoignent de cet engagement. Nous proposons un accompagnement socio-professionnel individualisé, avec l'appui d'une assistante sociale notamment, et des formations ciblées pour lutter contre l'illettrisme et l'illectronisme.

SAPRENA propose aussi des parcours de mobilité interne pour permettre à chacun d'accéder à des postes plus adaptés si la santé l'exige. De plus, nous accordons une large place au soutien et à la montée en compétences de nos managers qui accompagnent, au quotidien, les collaborateurs en situation de handicap : un parcours de formation leur permet de pratiquer un management socialement responsable et d'avoir des connaissances suffisantes sur le management des personnes en situation de handicap. Enfin, l'épanouissement passe par le pouvoir d'agir ensemble : en tant que SCIC, 17 % de nos salariés sont associés et participent activement à la gouvernance coopérative de l'entreprise.

◆ **Comment évaluez-vous l'impact de vos initiatives santé sur le bien-être et la qualité de vie au travail, ainsi que la santé de vos collaborateurs ?**

L'impact de nos initiatives santé se mesure d'abord par l'écoute directe de nos collaborateurs. Depuis cette année, une enquête annuelle sur le bien-être au travail permet de recueillir leur ressenti. Ces retours alimentent nos plans d'action et soutiennent notre démarche d'amélioration continue.

Nous suivons aussi des indicateurs RH clés : taux d'absentéisme, fréquence des accidents du travail ou encore l'ancienneté de nos salariés en situation de handicap. Le taux d'accidentologie, intégré à notre accord d'intéressement, implique chacun dans la vigilance et la prévention, tandis que ces résultats sont partagés dans un dialogue social actif, avec 25 réunions de CSE en 2024. Notre Comité de mission apporte enfin un regard externe et exigeant sur notre démarche. En 2025, nous franchirons une nouvelle étape avec un accord QVCT issu de la consultation de tous nos salariés, l'élaboration d'un guide et de formations renforcées sur les RPS.



TROPHÉE ÉCONOMIE SOCIALE ET SOLIDAIRE



Shu ZHANG

Co-Fondatrice et Directrice Générale
PANDOBAC



♦ Comment PANDOBAC, acteur de l'Économie Sociale et Solidaire, répond aux objectifs de la RSE et de la Transition écologique ?

Notre mission – passer des emballages jetables aux caisses réutilisables pour transporter les produits alimentaires – nous place au cœur de la transition écologique. Concrètement, chacune des caisses Pandobac évite des déchets, réduit les émissions de CO₂ et permet une économie d'eau significative par rapport aux solutions à usage unique.

Mais notre engagement ne s'arrête pas à l'environnement. En tant qu'acteur de l'Économie Sociale et Solidaire, nous faisons le choix d'un modèle inclusif et coopératif via une gouvernance partagée, une transparence dans nos décisions et un ancrage territorial fort. Nous créons des emplois locaux, notamment en insertion professionnelle, et nous travaillons en lien étroit avec l'ensemble de notre écosystème.

Répondre aux objectifs de la RSE, pour nous, c'est donc démontrer chaque jour qu'il est possible d'allier impact écologique, performance économique et utilité sociale.

♦ Concrètement, quelles mesures de prévention appliquez-vous au sein de votre équipe ?

La prévention occupe une place centrale dans notre organisation afin de garantir la sécurité et le bien-être des équipes.

Dans notre centre de lavage, nous travaillons avec des équipements industriels, ce qui exige une vigilance constante. Nous avons mis en place des procédures précises : port d'équipements de protection adaptés, formations régulières aux bons gestes et au maniement des machines, suivi de la qualité de l'eau et des produits utilisés. Ces mesures traduisent notre volonté de protéger la santé de nos collaborateurs et de leur offrir un environnement de travail sûr et respectueux.

Dans les bureaux, la prévention passe par une organisation qui favorise l'équilibre entre vie professionnelle et personnelle : flexibilité dans le télétravail, moments de convivialité pour renforcer la cohésion et une gouvernance participative qui permet aux salariés d'avoir leur mot à dire sur les décisions importantes et stratégiques de l'entreprise. Nous veillons à instaurer un climat de confiance, d'écoute et de responsabilité partagée, essentiel pour le bien-être de chacun.

♦ Que représente ce trophée pour vous et quels sont vos prochains objectifs pour concilier performance de votre entreprise, développement et transition écologique ?

Recevoir ce trophée est d'abord une fierté collective : la reconnaissance du travail quotidien de toute une équipe qui croit à un modèle logistique plus durable et responsable. Ce prix symbolise aussi une validation externe : il prouve qu'il est possible de concilier performance économique et impact positif.

Il nous encourage à massifier le réemploi pour faire reculer les emballages à usage unique. Cela passe par le renforcement de l'impact environnemental de notre centre de lavage – notamment en divisant par six notre consommation d'eau grâce à des investissements technologiques – et par le développement de notre application numérique pour optimiser la traçabilité et la gestion des contenants.

Notre ambition est de transformer en profondeur les pratiques du secteur agroalimentaire et de montrer que la transition écologique n'est pas un frein au développement des entreprises, mais bien une condition de leur pérennité.



TROPHÉE ASSOCIATION



Marie ELOY
Fondatrice
FEMMES DES TERRITOIRES



♦ **Que représente pour vous ce Trophée Défis RSE dans la catégorie Association ?**

C'est un immense honneur et une reconnaissance précieuse pour nos milliers d'adhérentes, nos 650 bénévoles au quotidien, nos partenaires qui nous permettent de continuer à nous développer, l'équipe et les membres du Conseil d'Administration, tous très engagés.

Cela permet de rendre visible cet immense travail collectif et l'impact réel que Femmes des Territoires génère partout en France : faciliter la création d'entreprise par les femmes, dynamiser les territoires, créer des emplois, donner accès à des outils, du réseau, des compétences.

Le Trophée Défis RSE, c'est aussi reconnaître que nos actions changent concrètement des vies et renforce la mixité dans les territoires et l'économie.

♦ **Pourquoi est-il primordial pour les femmes d'intégrer des réseaux associatifs et comment peuvent-ils aider la trajectoire des femmes ?**

Que l'on soit salariée ou entrepreneuse, rejoindre un réseau est indispensable. Les hommes le font de manière formelle ou informelle depuis toujours. Les femmes, elles, excellent dans le réseau personnel : bons plans baby-sitter, médecins... Mais au niveau professionnel, c'est beaucoup plus récent. Ce n'est pas encore un réflexe et il subsiste beaucoup de préjugés sur les réseaux professionnels et d'entrepreneuriat. Alors qu'en réalité, un réseau, est un espace de confiance et d'authenticité, où l'on peut être soi-même et où l'on s'entraide entre personnes qui vivent les mêmes réalités.

C'est dans les réseaux que se construisent les carrières et les business : on y trouve le soutien, les défis, les conseils, les ressources, les recommandations... C'est là qu'on apprend, qu'on progresse, qu'on gagne en confiance et en légitimité.

Femmes des Territoires a été conçu précisément pour lever tous les freins historiques au réseautage. Le réseau est très accessible (80 € par an, 40 € pour les minima sociaux) pour accéder à 1500 ateliers sur l'entrepreneuriat dans 100 villes ainsi qu'en digital. Notre plateforme digitale très fluide permet de présenter son projet, demander des coups de pouce, et découvrir d'autres entrepreneuses près de chez soi comme dans toute la France.

Le réseau, c'est la vie. C'est la clé qui permet de transformer une idée en réalisation, d'en vivre et d'avoir un impact autour de soi.

♦ **Vous êtes passée de journaliste à entrepreneure pour développer la place et l'impact des femmes dans l'économie. Comment peut-on amplifier une meilleure égalité professionnelle et économique en France ?**

J'avais besoin d'agir. Avec mes équipes, depuis 12 ans, nous avons initié des centaines de cercles d'entrepreneuses dans les territoires, accompagné des organisations vers la mixité, j'ai échangé avec des milliers d'entrepreneuses et de salariées. Rééquilibrer la société vers la mixité est devenu mon engagement de vie.

Pour y parvenir, nous savons exactement ce qu'il faut faire : les outils existent, ils sont documentés et efficaces. Pour les instaurer, ce dont nous avons réellement besoin, c'est d'abord de courage et de pédagogie. Car dès qu'on agit spécifiquement pour les femmes, on a toujours peur d'agir contre les hommes. Mais quand on agit pour les jeunes, on n'agit pas contre les seniors ? C'est la même chose. D'autant que, quand on agit pour les femmes, on agit forcément pour la mixité. Toute la communauté en bénéficie, les hommes aussi. Nous avons également besoin de volonté, pour, par exemple, conditionner les financements publics à des plans d'égalité concrets et mesurables. Comme les quotas, ces mesures fonctionnent partout où elles sont mises en place. L'égalité progresse aussi grâce aux actions individuelles dans la vie professionnelle comme personnelle : recommander une femme, lui ouvrir un réseau, partager équitablement les tâches à la maison, soutenir ses projets, refuser les réunions tôt le matin : chaque geste compte. C'est la somme des actions qui permettra d'aller vers la mixité.



Crédit photo : © Stéphanie Boillon

TROPHÉE START-UP



Hélène MARIETTE

Co-fondatrice
DEMET' AIR



♦ **DEMET' AIR est une solution de végétalisation urbaine connectée. Quel est l'impact de votre activité, et sur quels critères agissez-vous ?**

Chez Demet'air, nous avons pour mission de rafraîchir les villes, restaurer la biodiversité et améliorer le cycle de l'eau grâce à notre solution de végétalisation urbaine.

Nos toitures ultralégères rendent 80 % des bâtiments existants végétalisables sans travaux lourds.

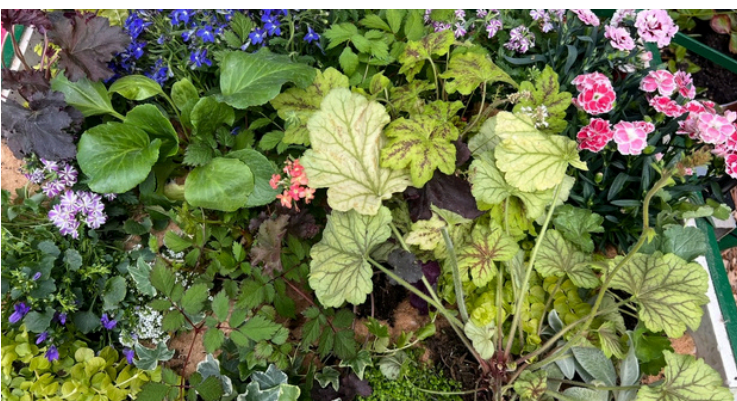
Nous mesurons l'impact à travers des indicateurs précis : réduction des îlots de chaleur, rétention des eaux pluviales, captation carbone (80 kg/m³) et indice de biodiversité. Chaque installation devient ainsi un levier mesurable de transition écologique et d'adaptation au changement climatique. Nous avons également un impact sociétal par la formation de personnes en reconversion et avons gagné un projet européen Erasmus, pour lequel nous cherchons encore des partenaires.

♦ **Qui sont vos parties prenantes et par quelles actions concrètes DEMET'AIR implique-t-elle ses parties prenantes dans sa démarche RSE ?**

Avec nos clients – entreprises, collectivités et promoteurs – nous co-construisons des projets de végétalisation sur mesure et en optimisant les impacts : rétention d'eau, biodiversité, baisse des îlots de chaleur.

Nos fournisseurs et partenaires techniques sont choisis pour leur ancrage local et leur engagement environnemental, privilégiant des circuits courts ou innovants, dans une démarche low cost. Avec les apprenants, nous développons des projets exemplaires et des actions de sensibilisation à la nature en ville. Nos collaborateurs participent activement à l'innovation responsable à travers la formation et la recherche de solutions à impact.

Nous souhaitons aller plus loin lorsque la structuration de l'entreprise le permettra.



♦ **Comment, en tant que dirigeante, intégrez-vous des pratiques RSE dès les premières étapes de développement de votre start-up ? Comment conciliez-vous RSE et performance ?**

C'est très important et une chance de pouvoir intégrer ces pratiques RSE dès le démarrage de la société. Nous sommes une société à mission, et faisons de la RSE un levier de performance. Notre innovation – un substrat ultraléger – permet de végétaliser sans renforcer les structures, réduisant coûts, déchets et émissions.

Chaque projet crée de la valeur environnementale (refroidissement urbain, captation carbone, biodiversité) et de la valeur économique (durabilité des toitures, image responsable, conformité réglementaire).



PRIX DU JURY



Hélène BONNET
Co-fondatrice
« Cancer & Travail
: Agir Ensemble »
Chercheuse en
Biologie
SANOFI



Diane BREMANT
Directrice RSE
SANOFI

♦ **SANOFI a créé avec d'autres entreprises le dispositif « Cancer & travail : Agir ensemble » que vous avez personnellement initié après avoir été atteinte d'un cancer. Quelles sont les missions de ce dispositif ?**

Initié en France en 2017, « Cancer & Travail : Agir Ensemble » est un programme conçu en interne par et pour des salariés concernés. Notre première idée : créer des espaces d'écoute, les antennes cancer & travail. Animées par qui ? Par des équipes transdisciplinaires incluant des experts - santé au travail, service social, RH - mais aussi des salariés ayant un vécu de la maladie et des managers. Pour qui ? Pour tous les salariés confrontés à une situation, qu'ils soient (ex)malades, aidants managers, collègues. Pourquoi ? S'informer, se dire, réfléchir, savoir quoi faire, s'organiser...avoir un lieu, confidentiel et facile d'accès, où se sentir accompagné de façon personnalisé et par des pairs dès le diagnostic.

Aujourd'hui le programme est déployé à l'international, il repose sur trois piliers : une politique sociale inclusive et soutenante (maintien de salaire, aides non médicales, flexibilité), une sensibilisation collective, et un réseau international de salariés tous formés au counseling. À ce jour, près de 800 salariés dans le monde ont bénéficié du programme. En France, on accompagne plus de 100 personnes chaque année. 100% recommandent le programme. Les managers se sentent épaulés, les aidants reconnus. Quant aux salariés (ex)patients, certains nous disent "sans vous, je ne travaillerais plus".

♦ **Quels sont, selon vous, les principaux freins que rencontrent les salariés touchés par un cancer dans leur parcours professionnel, que ce soit pendant ou après la maladie ?**

Les pièges, souvent invisibles, sont nombreux. Traitements, soins de suite, variations des capacités physiques et cognitives, méconnaissance des enjeux, fausses croyances, course à la performance, crainte de stigmatisation...concilier "cancer et travail" est un défi quotidien qui peut durer.

Or, pour beaucoup, le travail fait partie du rétablissement. Souvent, managers et collègues, par peur de mal faire, évitent le dialogue. Cela complique le fait de dire des difficultés qui peuvent varier d'un jour à l'autre. Par effet domino, cela freine la recherche de solutions adaptées. À cela s'ajoutent méconnaissance et rigidité des dispositifs classiques permettant des aménagements tels que temps partiel thérapeutique et essai encadré.

In fine, le retour au travail est vécu, pour 1 personne sur 3, comme plus éprouvant que les traitements eux-mêmes. Nous devons collectivement réfléchir à ce qui est soutenant dès le diagnostic et sur la durée. Il s'agit d'éviter découragement, épuisement. Cela pèse sur la santé, altère les trajectoires professionnelles, fragilise les organisations. Trouver une voie pour que le travail soit constructeur de santé est un « must ».

♦ **Comment la démarche RSE de votre entreprise permet-elle d'impacter concrètement l'accompagnement des salariés ? Selon vous, quel rôle les entreprises ont dans cet accompagnement et comment est-ce que cela s'intègre à la RSE ?**

Elles ont un rôle clé à jouer. Elles peuvent mettre en place un éventail de ressources sécurisant financièrement le moment de l'arrêt maladie, soutenant au mieux les dépenses non médicales et donnant un cadre d'action qui guide les managers en particulier côté flexibilité. Et elles peuvent créer des espaces de dialogue pluridisciplinaires qui s'appuient sur le savoir d'expérience de salariés ayant un vécu de la maladie et formés à l'écoute active type counseling.

Notre programme « Cancer & Travail : Agir Ensemble » montre qu'une approche collective, qui s'appuie sur le dialogue et le savoir d'expérience, peut transformer la vie des personnes touchées et la gestion de ces situations.

En intégrant ces démarches dans leur politique RSE, les entreprises renforcent leur responsabilité sociale tout en améliorant la qualité de vie au travail, enrichissant leur collectif et en faisant évoluer leur culture managériale.



TROPHÉE DIRIGEANTE À IMPACT



Hélène GRELLIER
Gérante
LOGISSEO



♦ **LOGISSEO est une entreprise de Logistique engagée. Quelles actions mettez-vous en place pour améliorer votre impact environnemental et renforcer votre Responsabilité Sociétale ?**

Chez LOGISSEO, la RSE guide toutes nos décisions. Nous réalisons un bilan carbone annuel et transmettons à nos clients leur empreinte liée aux expéditions pour les sensibiliser. Nous privilégions le réemploi des cartons, calages, mobilier et matériel informatique, et avons supprimé l'impression de milliers de bons de livraison. Nos entrepôts sont sobres : pompe à chaleur, suivi énergétique, récupération d'eau, éclairage LED, gilets chauffants pour éviter de chauffer 11 000 m².

Côté social, nous proposons des horaires aménageables (35h en 4,5 jours), des espaces conçus avec les salariés et aménagés en mobilier de réemploi, un intéressement, ainsi qu'un partenariat hebdomadaire avec un ESAT. La parité femmes-hommes est effective dans la direction et les équipes.

Nous collaborons avec des acteurs locaux de l'ESS pour le tri et le recyclage (EITA, Takapas, Tchaomégot) et participons aux réseaux engagés (ADECC, Dirigeants responsables, Shifters). Ces actions sont reconnues par plusieurs labels : « Engagé RSE » AFNOR, Ecocert et Initiative Remarquable.

♦ **Qu'est-ce qui vous a donné envie de créer et diriger une organisation à impact ?**

Dès mes débuts en logistique, j'ai constaté que ce secteur pouvait évoluer vers plus de sens et de responsabilité. En 2011, j'ai créé Logisseo à Angers avec l'idée que la logistique pouvait être utile à la société et respectueuse de la planète. J'ai toujours aimé travailler aux côtés des équipes d'entrepôt, améliorer leurs conditions de travail et leur donner une vraie place.

Ma conviction est simple : la performance économique doit aller de pair avec le progrès social et la réduction des impacts environnementaux.

Nous avons inscrit notre raison d'être dans nos statuts :



LOGISSEO est une aventure humaine qui rassemble ses collaborateurs, ses clients et ses fournisseurs autour d'une ambition de développement personnel, social, économique et durable.



♦ **Quels sont les prochains objectifs prioritaires que vous souhaitez atteindre avec LOGISSEO ?**

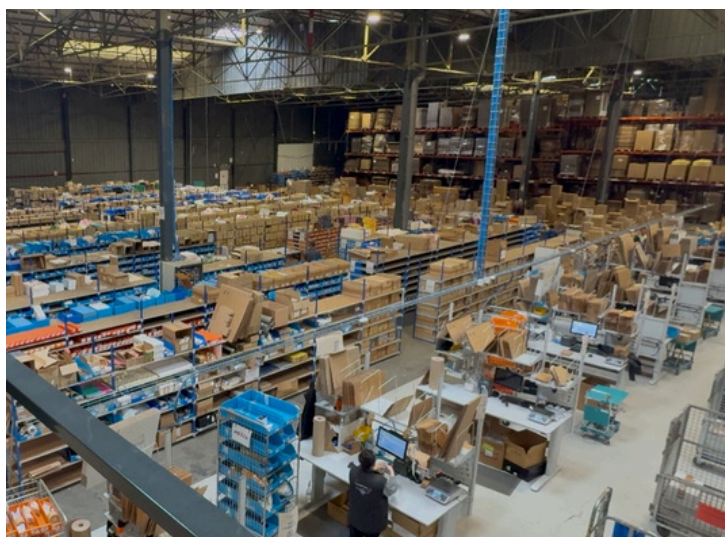
Nos priorités s'articulent autour de trois axes.

-Environnement : renforcer encore la réduction de notre empreinte, poursuivre le réemploi et viser le « presque zéro déchet ».

-Clients : accompagner leur transition en partageant nos pratiques et en refusant le greenwashing, tout en valorisant les progrès pas à pas.

-Humain et territoire : finaliser notre charte des achats responsables, renforcer nos partenariats avec l'ESS, poursuivre nos actions en faveur de l'inclusion, de la prévention des risques et du développement des compétences.

Au-delà de Logisseo, je souhaite diffuser nos bonnes pratiques RSE à d'autres entreprises du secteur, car nous n'avons qu'une planète et nous devons progresser collectivement. Notre ambition reste la même : prouver qu'une logistique sobre, inclusive et ancrée localement est possible.



PRIX COUP DE COEUR DIRIGEANTE À IMPACT



Dafna MOUCHENIK
Directrice fondatrice
LogiVitae



♦ **Vous êtes la Fondatrice de LOGIVITAE, une entreprise à vocation sociale d'aide à domicile. Comment parvenez-vous à concilier performance économique et engagement RSE dans un secteur fragilisé économiquement, socialement et humainement ?**

La responsabilité sociétale est véritablement ancrée dans l'ADN de LogiVitae depuis sa création en 2007. L'entreprise s'est construite sur des valeurs fortes d'engagement social et de solidarité, qui se reflètent dans chaque aspect de notre fonctionnement.

Faire avec les « moyens du bord » sans jamais perdre de vue nos engagements sociétaux. Chez LogiVitae, concilier performance économique et engagement RSE repose sur le pragmatisme : nous avançons avec les moyens disponibles, en adaptant chaque décision aux difficultés concrètes du secteur. Notre priorité est de rester fidèles à nos valeurs de justice et de solidarité, tout en cherchant des solutions viables pour garantir à la fois la qualité de l'accompagnement et le respect des professionnels.

Cet équilibre, parfois précaire, s'appuie sur la créativité, l'engagement collectif et une cohérence constante entre nos convictions et nos actions : c'est ce pragmatisme engagé qui permet à LogiVitae de tenir sur la durée, et de rester utile à tous.

♦ **De quelle manière vos parties prenantes participent-elles concrètement à vos initiatives RSE et comment mesurez-vous l'impact ?**

À LogiVitae, tout ce que nous faisons est porteur de RSE : la solidarité, la lutte contre l'isolement, l'accompagnement humain, l'égalité entre les femmes et les hommes, le soutien social aux femmes qui composent notre équipe, la lutte contre le racisme et toutes formes de discriminations, la valorisation du métier d'aide à domicile, la formation et la réalisation de soi, l'innovation managériale et l'engagement auprès des équipes... : la démarche RSE structure chaque décision et chaque action.

L'implication de tous est au cœur de notre démarche : notre gouvernance participative en est l'illustration concrète. Toutes les parties prenantes – salariés, organismes de tutelle, partenaires, personnes accompagnées et leurs proches – sont pleinement associées à la vie et aux choix de notre service.

Chacun peut ainsi contribuer, proposer des solutions et exprimer ses attentes, ce qui renforce l'engagement, la confiance et l'épanouissement collectif.

Nous mesurons l'impact par la satisfaction des personnes accompagnées, la fidélisation des équipes et la capacité du service à évoluer en harmonie avec nos valeurs et la réalité du terrain. C'est cette gouvernance participative et cette transparence partagée qui font la force durable de LogiVitae.

♦ **En tant que dirigeante d'une PME, quelle est votre vision de l'entreprise responsable ? Que représente ce trophée pour vous ?**

LogiVitae, c'est mon Kibboutz, la conviction qu'une entreprise doit profiter à tous ceux qui y travaillent et s'y investissent. Résolument féministe et humaniste, ce service d'aide à domicile et tous ceux qui le composent luttent concrètement, silencieusement contre toutes les injustices sociales et les difficultés auxquelles les personnes que nous accompagnons et ses professionnels sont confrontés. Être utile aux autres est nécessaire à notre propre existence. Loin d'être sacrifice et abnégation, c'est une source d'épanouissement. Colibri du quotidien, permaculteur de l'humain, nous avons tous le pouvoir de rendre le monde un peu meilleur. C'est en cela que je veux croire, c'est cela qui me permet d'avancer...

Ce trophée Défi RSE prend une dimension particulière. Il nous permet de porter cette voix. La contribution sociétale attendue de chaque chef d'entreprise, c'est aussi la responsabilité de porter plus loin notre vision d'une entreprise utile et juste : faire rayonner et essaimer cette idée bien au-delà de notre cercle, pour qu'elle inspire et profite à la société dans son ensemble. Merci de nous donner pareille résonance.





***Il n'y a pas de performances durables sans
justice sociale,
pas de prospérité réelle sans égalité réelle.***



Aurore BERGÉ, Ministre déléguée auprès du Premier ministre,
chargée de l'Égalité entre les femmes et les hommes et de la
Lutte contre les discriminations



Crédit photo : © Sami Kaarali



Les entreprises réussissent quand nous réussissons collectivement.



Amir REZA TOFIGHI, Président de la CPME



Crédit photo : © Sami Kaarali

JURY DES TROPHÉES DÉFIS RSE 2025



Catherine Papillon by Antoine Doyen

Catherine Papillon

Directrice Développement
Durable/RSE
BNP Paribas Real Estate



Thomas Launay

Chef de Projet
Développement
Durable/ESG, Bpifrance



Barbara Rousseil

Directrice Associations
Collectivités Entreprises
MAIF



Philippe Vachet

Directeur des Opérations
Agence LUCIE



Alice Carle

Directrice impact/RSE
Groupe Inco



François Perret

Directeur Général
Pacte PME



Sandrine Maisano

Experte RSE et
Présidente Comité 21



Jean-Louis Ribes

Président Directeur Général
DSI



Vincent David

Fondateur
Agence RUP

JURY DES TROPHÉES DÉFIS RSE 2025



Maxence Fouin

Directeur des
abonnements
Groupe AEF info



Nathalie de Courcy

Directrice des Affaires
Gouvernementales
COSMED



Valérie Lion

Rédactrice en chef
ViveS Média, Groupe
Bayard



Eva Hivernon

Account Manager
B Corp



Muriel Voisin

Directrice RSE du
groupe Colas
Lauréate des
Trophées Défis RSE
2024 Catégorie
Environnement



Thomas Bruno

Délégué Général
Cleantech Open France

VERBATIMS DES JURÉS ET PARTENAIRES 2025

« Chaque année, les candidats nous rappellent par leurs démarches et engagement que la pérennité et la performance de leurs organisations se conjuguent avec engagement sociétal, engagement des salariés et engagement sur la durée. »

Nora Barsali, Fondatrice des Trophées Défis RSE

« Une édition 2024 des trophées Défis RSE aussi inspirante qu'engageante avec des candidatures d'une grande qualité ! Bravo à tous les candidats et aux finalistes ! Merci à toutes les dirigeantes, les dirigeants et les acteurs du changement dans les entreprises qui nous ont prouvé, par leurs visions, qu'on peut toujours aller plus loin pour construire le monde de demain. La RSE ? Un véritable levier de transformation, d'innovation et de performance pour toutes les entités, quelles que soient leurs tailles, leurs secteurs, leurs localisations ! »

Thomas Launay, bpifrance

« Nous sommes ravis d'être une nouvelle fois partenaires des Défis RSE, compétition qui met en lumière des initiatives à impact positif pour l'environnement et la société ainsi que des acteurs pionniers en matière de durabilité. Cette treizième édition a attiré de nombreuses candidatures de qualité illustrant l'engagement de participants passionnés et convaincus. L'audition des 25 finalistes a permis de récompenser des solutions à la fois innovantes et diverses. Félicitations à tous les participants et aux gagnants ! »

Catherine Papillon, BNP Paribas Real Estate

« Une journée riche qui a permis de rencontrer des dirigeants de structures diverses engagées dans la RSE et d'échanger avec eux sur leurs engagements et leurs actions concrètes. Des structures et des projets d'une grande diversité et de véritables coups de cœur. »

Barbara Rousseil, MAIF

« Les Trophées Défis RSE ? Une journée qui insuffle fraîcheur, motivation et confiance au tissu entrepreneurial français. Chacun d'entre nous a été agréablement impressionné par des parcours et des entrepreneurs passionnants, œuvrant quotidiennement pour appliquer concrètement des valeurs essentielles à notre économie. » **François Perret, Pacte PME**

« Cette journée de sélection a été extrêmement enrichissante, révélant des organisations passionnées et innovantes qui intègrent la RSE au cœur de leur stratégie. Leur engagement profond et leurs initiatives inspirantes démontrent qu'il est possible de conjuguer performance économique et responsabilité sociale avec succès. »

Thomas Bruno, Cleantech Open France

« Les éditions des Trophées Défis RSE se suivent avec une qualité croissante des candidatures qui ne se dément pas au fil des ans. La journée du jury orchestrée par News RSE a été particulièrement dense et riche cette année et les échanges ont été nourris pour aboutir à ce 13e palmarès. Démonstration a été faite que derrière les dossiers reçus, le passage des candidats apporte toujours un supplément d'âme, éclairant sur l'ambition, la cohérence et l'incarnation de la démarche et les actions sociétales de chaque organisation. »

Sandrine Maisano, Comité 21

« Nous avons été marqués par les engagements des candidat-es, perceptibles tant dans leurs dossiers que lors de leurs présentations. Leurs actions concrètes illustrent une génération d'entrepreneurs et d'acteurs de l'ESS résolument tournés vers l'impact. »

Alice Carle, INCO

« Une qualité et une diversité de candidatures qui témoignent de la façon dont la RSE irrigue désormais toutes les entreprises, grandes et petites, tous les secteurs et tous les territoires, avec une présence toujours forte des femmes sur ce sujet. »

Valérie Lion, ViveS Média

LES PARTENAIRES DES TROPHÉES DÉFIS RSE 2025



PARTENAIRES OFFICIELS DES DÉFIS RSE 2025



L'ADEME est l'opérateur principal de l'État pour la mise en œuvre de la transition écologique. Répartis sur 28 sites en

métropole et en outre-mer, les plus de 1000 salariés de l'Agence développent depuis 30 ans une expertise des enjeux de la transition écologique qui fait référence à l'échelle nationale et européenne.

Études, financement de projets, conseil, communication, développement d'outils et de méthodologies etc... l'Agence déploie des moyens d'actions variés. Dans tous les domaines - énergie, économie circulaire, alimentation, mobilité, qualité de l'air, adaptation au changement climatique, sols...

Nous mobilisons les citoyens, les acteurs économiques et les territoires, en leur donnant les moyens de progresser vers une société économe en ressources, plus sobre en carbone, plus juste et harmonieuse.

Par exemple, en pleine accélération pour porter les ambitions du gouvernement et aiguiller le massif effort d'investissements pour la décarbonation des entreprises, 26 appels à projets ont été lancés par l'ADEME en 2022 dans le cadre du plan France 2030 : soutenir le développement de briques technologiques pour les systèmes énergétiques, l'hydrogène décarboné, la décarbonation des procédés industriels ou la création de filières bio sourcées.

L'enjeu de formation et de montée en compétence des acteurs locaux compte également parmi les principales ambitions de l'Agence: 30 000 maires seront formés, venant compléter l'offre de formation déjà à disposition. Nous avons également développé des programmes d'accompagnement personnalisés pour aider à la définition et la mise en place de stratégies holistiques.

«Territoires Engagés pour la Transition Écologique » propose par exemple un dispositif concret et modulable assorti d'outils opérationnels pour structurer un projet de territoire autour de deux référentiels, Climat-Air-Énergie et Économie circulaire. 350 collectivités se sont déjà engagées sur ce programme, couvrant près de 50% de la population française.

La recherche et la prospective sont également des enjeux forts pour l'Agence qui poursuit ses travaux de prospective « Transition(s) 2050 », collabore avec les acteurs de la recherche sur tout le territoire, finance des projets de R&D des entreprises, accompagne de nombreuses thèses...

Enfin, décrypter, faire comprendre, donner des clés aux citoyens est un travail primordial car il met chacun en position d'agir, et non pas seulement de recevoir l'information. Les guides et conseils de l'ADEME ont une résonance importante, notamment dans les médias, parce qu'ils sont fondés sur une expertise reconnue et des solutions qui ont fait leurs preuves.

Retrouvez tous les services de l'ADEME : agirpourlatransition.ademe.fr/
Pour être informé des actualités chaque mois : infos.ademe.fr/



Parmi les leaders européens de l'immobilier, BNP Paribas Real Estate rassemble des expertises complémentaires qui intègrent l'ensemble du cycle de vie d'un bien immobilier : Promotion, Transaction, Conseil, Expertise, Property Management et Investment Management.

Notre présence sur l'ensemble des grands métiers de l'immobilier nous donne une vision panoramique du secteur, au bénéfice de nos clients et parties prenantes.

Avec 5 400 collaborateurs en Europe, en Asie et au Moyen-Orient, BNP Paribas Real Estate conjugue un excellent maillage régional

et une organisation internationale, avec l'ambition de répondre à un défi majeur : anticiper les mutations économiques, sociales et environnementales pour inscrire l'immobilier d'aujourd'hui dans la ville de demain.

Le secteur de l'immobilier est en pleine mutation, bousculé par le changement climatique, le numérique et les nouveaux modes de travail et de vie.

Dans nos différents métiers, nous développons des solutions pour anticiper et faire face aux enjeux environnementaux, mais également pour répondre aux nouvelles exigences et nouveaux usages de nos clients (qu'ils soient investisseurs, entreprises, particuliers ou collectivités) et ainsi jouer un rôle clé dans la transformation urbaine.

En effet, notre manière de vivre change, de nouvelles technologies influencent nos comportements et rendent les échanges plus fluides. La ville doit s'adapter à ces évolutions et impliquer tous ses acteurs.

Nous prenons en compte ces évolutions dans nos offres de produits et services, afin qu'ils soient plus efficaces sur un plan énergétique et aussi plus respectueux de l'environnement des utilisateurs.

Nous considérons que la RSE est un facteur de performance économique pour nos clients, partenaires et collaborateurs.

C'est également un vecteur d'attraction et de fidélisation des talents.

Véritable levier d'innovation, elle contribue à maintenir sur le long terme notre position d'acteur majeur de l'immobilier en Europe.

C'est cette vision que traduit notre stratégie RSE. "Inspire Real Estate 2020".

Site internet : <https://www.bnppre.fr/>



Regroupant 320 000 TPE-PME (5,5 millions de salariés), la CPME place la RSE au cœur de son action ; une RSE, sectorielle et incitative, au service de la performance globale des PME. Chaque jour, la CPME œuvre pour que les politiques publiques, tant nationales qu'européennes, soient adaptées aux enjeux et aux réalités des TPE-PME, qu'elles n'entravent pas leur essor et favorisent un développement économique, durable et responsable.

Le nombre de démarches RSE développées par les fédérations professionnelles est croissant, pour accompagner les entreprises dans leurs efforts vers plus de durabilité, partout dans les territoires. L'enjeu aujourd'hui est la pleine reconnaissance de ces démarches et la valorisation des actions menées par les entreprises.

En matière de développement durable et de RSE, notre action porte sur des thématiques comme l'économie circulaire, la décarbonation, le reporting extra-financier, l'eau, mais aussi l'attractivité des PME et la fidélisation des salariés. Notre objectif : identifier les freins rencontrés par les entreprises, partager les bonnes pratiques, construire ensemble des solutions.

Par cette démarche globale, la CPME œuvre pour que les PME restent pleinement engagées dans une économie responsable, conciliant ambition environnementale et compétitivité économique. Notre raison d'être le souligne : *"Nous défendons à la fois l'entreprise et l'entrepreneur, affirmons la liberté d'entreprendre, incarnons une économie humaine, durable et éthique (...). Porteurs d'un modèle économique fondé sur les valeurs du travail, de l'engagement et de la responsabilité sociétale, nos entreprises sont les actrices du bien commun et des grandes mutations de notre siècle - en France comme en Europe."*

Amir Reza-Tofighi, Président de la CPME

PARTENAIRES OFFICIELS DES DÉFIS RSE 2025



Bpifrance, né en 2013 du rapprochement des métiers du financement et de l'investissement, s'est depuis enrichi de nouveaux métiers et de nouvelles compétences (accompagnement, assurance export, accompagnement à la création) et compte aujourd'hui près de 3000 collaborateurs au service d'une seule mission : soutenir la croissance durable des entreprises, l'emploi et la compétitivité de l'économie, par son soutien et son accompagnement.

Il s'agit, autrement dit, de les amener à grandir, innover, créer de la valeur, et donc, de les accompagner vers un modèle durable et performant, quelle que soit leur taille, et quels que soient leurs besoins, dans un véritable continuum d'offres adaptées à tous les cas, et en partenariat avec les écosystèmes financiers et territoriaux.

L'entreprise durable et performante prend en compte tous les impacts de ses activités, et les transforme en opportunités de croissance : attentive à ses collaborateurs, elle attirera les talents nécessaires à son fonctionnement dynamique et innovant ; la sobriété dans la consommation des ressources, une supply-chain reposant sur des relations de partenariat et des circuits courts, garantiront la sécurité des approvisionnements et la continuité de la production, pousseront à l'innovation pour faire toujours mieux ; il s'agit ainsi, de combattre et/ou s'adapter aux conséquences du changement climatique, qui concerne aujourd'hui toutes les activités, de l'industrie ou du tertiaire ; une gouvernance ouverte à la diversité des profils —parité, indépendants enrichit la capacité à transformer l'entreprise. L'entreprise durable et performante est donc, nécessairement, une entreprise qui a intégré la RSE dans sa stratégie, qui donne du sens, parfois sans la nommer ou la structurer.

Pour Bpifrance, le parti pris est d'accompagner au mieux les entreprises dans cette démarche d'innovation et de création de valeur, avec quatre leviers d'action : nos clients d'abord, de la start-up à la grande entreprise, soit avec une offre de sensibilisation ou d'accompagnement adaptée à chacune, soit en leur donnant la parole sur leurs stratégies et leurs modèles, nos métiers, banquiers ou investisseurs au contact direct des entreprises, les administrateurs salariés ou non-salariés de Bpifrance qu'ils représentent dans les conseils des sociétés où nous avons une participation, et qui sont amenés à y parler de RSE.

Enfin, bien entendu, nous déclinons en interne, dans nos pratiques, les engagements pris dans notre charte, et sensibilisons et entraînons nos collaborateurs.

Notre objectif : faire comprendre aux entreprises que la RSE est un vrai levier de transformation de l'entreprise, totalement connecté à ses enjeux et son fonctionnement, à l'innovation car c'est une façon de revisiter son business, de créer de nouveaux métiers, et à la création de valeur: cette dimension est de plus en plus attendue, des clients comme des investisseurs.

Site internet: www.bpifrance.fr

LinkedIn : www.linkedin.com/company/bpifrance/



Aujourd'hui, on les appellerait des « makers » ou des « start-uppers », ces 156 instituteurs qui ont créé la MAIF (Mutuelle d'assurance automobile des instituteurs de France) en 1934, en pleine crise économique.

Depuis, notre mutuelle a su démontrer la performance de son modèle, comme alternative aux assureurs traditionnels. Acteur majeur de l'économie sociale et solidaire, MAIF est une des premières entreprises françaises à avoir adopté le statut de Société à mission en juillet 2020.

La responsabilité sociétale de l'entreprise MAIF, société à mission :

> Au service du bien commun

Notre ambition est grande : elle est de démontrer que l'on peut, au plus grand bénéfice de tous, aligner les attentes des sociétaires, les aspirations des collaborateurs, la sauvegarde de l'environnement et les intérêts de long terme de l'entreprise. C'est tout le sens du statut de société à mission que nous avons adopté en 2020.

“Notre communauté compte plus de trois millions de ménages sociétaires. Ils ont fait le choix d'un assureur mutualiste singulier, porteur d'une histoire, de valeurs et d'engagements, qui place la confiance au cœur de sa relation sociétaire et de sa performance.”

Yves Pellicier et Pascal Demurger, président et directeur général de MAIF

> Le sociétaire au cœur du modèle

À la MAIF, il n'y a pas d'actionnaires. Notre entreprise agit au seul bénéfice de ses sociétaires. Par leur comportement et leurs engagements, chacun d'entre eux participe en retour à la bonne santé du groupe. Elle donne aux plus investis d'entre eux un rôle prédominant. Au contact direct des sociétaires, ces militants MAIF sont actifs dans toutes les régions de France. Leur engagement s'exerce en étroite complémentarité avec les salariés avec une même ambition au service des sociétaires.

> Une gouvernance démocratique

MAIF se définit par son organisation démocratique. Nos sociétaires élisent leurs délégués, qui élisent à leur tour les membres du conseil d'administration, instance décisionnaire de notre mutuelle d'assurance. Le président est choisi parmi les membres de ce conseil. À son côté, le directeur général pilote et met en œuvre la stratégie de l'entreprise. Ce modèle de gouvernance garantit une connaissance fine des intérêts du collectif MAIF.

> L'éthique comme moteur de la performance

Nous avons bâti un modèle de développement original reposant sur la fidélité de nos assurés plutôt que sur la conquête à tout prix. Et nous faisons le pari de l'épanouissement de nos salariés.

Notre responsabilité sociétale irrigue tous les pans de notre activité. Ce parti pris apporte chaque jour des preuves de son efficacité.

Site internet : www.maif.fr

PARTENAIRES OFFICIELS DES DÉFIS RSE 2025



L'association Pacte PME fêtera l'an prochain ses quinze ans d'existence. Rassemblant une quarantaine de grands comptes, des organisations professionnelles, mais aussi des ETI et des PME, elle vise depuis 2010 à organiser un dialogue responsable au sein des filières entre les entreprises de toutes tailles. Son objectif : transformer un plus grand nombre de PME en ETI sur le territoire national.

Pacte PME s'est doté d'un Observatoire mesurant à intervalles réguliers la qualité des relations entre grands donneurs d'ordres de l'économie française et leurs cotraitants. Une nouvelle édition de l'Observatoire est en cours, avec plus de 12 000 fournisseurs qui ont été interrogés en fin d'année dernière dans le cadre de son « baromètre » de la relation client/fournisseur.

Elle dispose également d'un « Hub » numérique, facilitant les interactions et opportunités Business entre les sociétés de toute taille.

Depuis 2016, l'association a accompagné plus de 450 entreprises dans leur développement et leurs transformations avec l'appui de ses grands comptes membres dans le cadre des programmes « Destination ETI », conduits dans plusieurs filières et territoires de l'économie française.

En 2024, l'association Pacte PME poursuit son œuvre de valorisation et d'appui aux entreprises de l'hexagone, pour contribuer à leur croissance et les aider à accomplir leurs transformations extrafinancières dans un environnement réglementaire (directive CSRD...) davantage contraignant.

À ce titre, Pacte PME se mobilise et intervient à travers l'Alliance Pacte PME pour la décarbonation et la transition énergétique, lancée en juillet 2023, en présence de la ministre chargée des PME, Mme Olivia Grégoire, pour accélérer l'entrée des petites et moyennes entreprises dans un parcours complet de réduction de leurs émissions carbone.

À ce jour, l'Alliance Pacte PME réunit déjà 9 grands groupes engagés pour accompagner 3400 PME d'ici 2026 dans leur stratégie bas carbone.

Pacte PME innove en accompagnant, avec ses adhérents, plus de PME vers le développement, avec un regard dirigé cette année sur la croissance durable des femmes dirigeantes d'entreprises. Après le succès d'une première édition en 2021, Pacte PME s'engage dans un nouveau dispositif d'accompagnement des femmes dirigeantes de TPE et PME en croissance afin de renforcer leur leadership stratégique et managérial et de les aider à monter en compétences vers une performance globale, accordant une attention particulière à la dimension extra financière. Vingt d'entre elles seront accompagnées en 2024-2025. Le programme s'articulera autour de journées collectives, éventuellement complétées par du coaching individuel.

Dans un environnement géopolitique et macro-économique instable, mais qui ouvre aussi de nouvelles opportunités pour leur Business, les participantes bénéficieront de l'intervention de plusieurs grands comptes membres de Pacte PME et des conseils des meilleurs experts autour de quatre objectifs principaux : structurer sa politique RSE et optimiser les impacts environnementaux et sociétaux de son entreprise ; Gagner en attractivité dans ses recrutements et fidéliser ses collaborateurs ; Disposer de l'éclairage des grands comptes et développer son business et sa co-innovation durable avec eux ; Développer un leadership responsable et maîtriser les clés des transformations à accomplir ; Décoder les possibilités de financement et savoir y accéder au bon moment ; Vous êtes dirigeante, Cheffe d'entreprise, c'est le moment de vous inscrire

Plus d'informations sur communication@pactepme.org ou auprès de News RSE : candidature@newsrse.fr

PARTENAIRES RÉSEAUX DES DÉFIS RSE 2025



L'association B Lab France représente le mouvement B Corp en France. Elle oriente, anime et coordonne l'ensemble des travaux de développement et de diffusion

L'association B Lab France représente le mouvement B Corp en France. Elle oriente, anime et coordonne l'ensemble des travaux de développement et de diffusion d'un nouveau modèle d'entreprise. L'association se positionne comme un acteur de transformation sociale, sociétale et environnementale qui remplit une mission d'intérêt général. B Lab France fait partie du réseau B Lab, constitué d'un groupe unifié d'ONG régionales et nationales couvrant six continents. Ce réseau international mène un changement des systèmes économiques au service d'une économie plus inclusive, plus équitable et plus régénératrice.

Le mouvement B Corp en chiffres : +9500 Entreprises certifiées B CorpTM dans le monde +520 B Corp en France Présence dans 105 pays.

Site internet : <https://www.bcorporation.fr>

LinkedIn : <https://www.linkedin.com/company/bcorpfrance/>



Depuis 2010 l'association Cleantech Open France agit pour la transition environnementale par le développement des technologies propres, les Cleantech.

Pour cela, elle anime et développe un réseau composé de 635 start-ups, TPE et PME, ETI, licornes ainsi que de 100 partenaires publics et privés devenu l'écosystème Cleantech de référence en France. Sa mission est d'attirer plus de talents et de capitaux pour accélérer la mise en marché et l'industrialisation des solutions à impacts positifs sur l'environnement et concrétiser une transition vers une société plus durable et inclusive.

Les 9 filières Cleantech sont : Agriculture et Alimentation, Chimie Verte et Nouveaux Matériaux, Construction & Immobilier Durables, Digital & IoT, Eau Air et Protection de la Biodiversité, Economie Circulaire, Efficacité Énergétique, Mobilité et Énergies Renouvelables.

Site internet : <https://www.ctofrance.com>

LinkedIn : <https://www.linkedin.com/company/cleantech-open-france>



Le Mouvement Impact France est l'organisation patronale de référence qui réunit 15 000 entreprises engagées dans la transition écologique et sociale. Impact France joue un rôle d'influence auprès de décideurs politiques, pour accélérer la transition des entreprises.

Plus récemment, le Mouvement a aussi développé l'Impact Lab, l'action tank qui rassemble les meilleurs experts afin d'accompagner les acteurs économiques dans leur transition écologique et sociale. Depuis 3 ans, ce laboratoire d'innovation élabore des outils concrets pour structurer et accélérer ces engagements.

Parmi eux, l'Impact Score, un référentiel commun permettant aux entreprises de s'évaluer gratuitement et en moins de 2 heures sur leur engagement social et écologique.

<https://www.impactfrance.eco/>



COSMED est la première association professionnelle représentative des entreprises cosmétiques françaises fédérant 1020 adhérents. COSMED représente les intérêts des TPE, PME et ETI auprès des autorités en charge de la filière cosmétique (Commission européenne, ISO, Afnor, Autorités des pays tiers, Ministères de l'environnement, de l'industrie, de l'économie). Ses contributions réglementaires et scientifiques sont reconnues internationalement permettant la mise sur le marché de produits cosmétiques sûrs pour l'homme et l'environnement. Elle établit également un dialogue régulier entre le secteur cosmétique et les parlementaires ou les institutionnels en Région. COSMED est aujourd'hui le premier écosystème du secteur cosmétique et contribue au développement des entreprises par des services mutualisés : veille réglementaire cosmétique 120 pays, export, formation, groupement d'achats, accompagnement à la transition environnementale.

Site internet : www.cosmed.fr

LinkedIn : www.linkedin.com/company/association-cosmed/



Né à la suite du Sommet de la Terre de RIO (92), le Comité 21 est l'association française pour le développement durable, qui soutient et accompagne la transformation des acteurs publics et privés,

avec près de 400 adhérents (entreprises, collectivités, associations, institutionnels, établissements d'enseignement, citoyen set médias), au regard des mutations environnementales, sociales, économiques et démographiques.

Pour y parvenir, il s'appuie sur l'Agenda 2030 et les 17 objectifs mondiaux de développement durable. Son action se décline au niveau national et en région, en particulier dans le « Grand Ouest » :

-Anticiper les mutations : la société doit aujourd'hui se préparer à de nombreuses mutations qu'elles soient environnementales, technologiques, démographiques ou encore réglementaires. Pour anticiper ces transformations, et aider les organisations publiques et privées à mieux s'y adapter, le Comité 21 propose un décryptage régulier environnementales, économiques, sociétales, etc. et repérer les variables de rupture. Ce travail consiste à éclairer les décisions avant qu'elles ne deviennent inévitables ;

-Accompagner ses membres : pour permettre aux acteurs d'adopter une démarche « proactive », le Comité 21 propose différents parcours d'accompagnement (adaptation aux changements climatiques, sobriété et nouveaux modèles économiques, etc.), intégrant un benchmark des outils et des bonnes pratiques, des méthodes d'intelligence collective, des expérimentations et du passage à l'acte. En parallèle, le Comité 21 propose des formations courtes, disponibles en interne, ainsi qu'un accompagnement sur mesure ;

Transformer la société : le Comité 21 anime un Comité de prospective, réunissant les grandes composantes de la société française. Ces acteurs débattent librement, dans une enceinte neutre, des questions qui traversent la société d'aujourd'hui et qui dessinent celle de demain. Ils répondent à l'ambition d'analyser, pour mieux les prévenir, les risques de rupture au sein de la société.

Ce comité de prospective formule des recommandations destinées aux décideurs publics et privés.

Travaux du Comité 21 : www.comite21.org www.comite21grandouest.org

LinkedIn : www.linkedin.com/company/comite-21/

PARTENAIRES RÉSEAUX DES DÉFIS RSE 2025



L'Alliance Internationale pour les Objectifs de Développement Durable (AI-ODD) est un réseau de citoyens engagés pour la promotion de l'Agenda 2030, depuis son adoption par l'Organisation des Nations Unies en 2015, et bien en amont pour les Objectifs du Millénaire pour le Développement (OMD), depuis 2006. AI-ODD travaille sur les 17 ODD avec différentes institutions, des citoyens et collectivités locales.

Environ 1 300 actions ont été organisées dans 20 pays, dont l'organisation de 6 colloques à l'ONU, un colloque à l'Assemblée Nationale en France, et la création de 8 Villages du Millénaire et la mise en place de nouvelles méthodes pour des Villes et Entreprises Durables.

<https://www.aiodd.org/>



Think & Do Tank multiacteurs créé en 1992, ORÉE fédère et anime depuis 30 ans un réseau d'acteurs engagés pour échanger

et mettre en place une dynamique environnementale au service des territoires. Aujourd'hui, ORÉE rassemble, accompagne et outille un réseau de plus de 180 membres : entreprises, collectivités, associations professionnelles et environnementales, organismes académiques et institutionnels...

L'action de l'association se concentre autour de trois priorités :

- Biodiversité et économie, ou comment intégrer la biodiversité dans la stratégie des organisations
- Économie circulaire recouvrant les démarches centrées à la fois sur les produits / Services / équipements (économie de la fonctionnalité, éco-conception), les filières (recyclage / valorisation) et les territoires (écologie industrielle et territoriale)
- Reporting RSE/ESG en lien avec la réglementation française et européenne sur la publication d'informations extra-financières.

À travers la co-construction et le partage entre ses membres, le réseau ORÉE fait émerger des solutions concrètes et outils, ainsi que des axes de réflexion et recommandations sur chacune de ses priorités.

Site internet : www.oree.org



Plus que jamais, l'accélération digitale et l'impact positif des organisations, entreprises et territoires doit s'aligner autour d'un objectif commun : construire une société plus intelligente, plus responsable, plus durable et plus inclusive par une croissance raisonnable.

Créé il y a 10 ans, le HUB Institute, et son équipe de 70 experts, aide les grandes organisations à atteindre cet objectif grâce à quatre expertises :

- Insights (rapports sur les tendances, contenu, vidéos).
- Annual Subscriptions (Membership, Communautés Industries & Fonctions)
- Premium Services (Formation, executives Tours, Content& Events Studio)
- Business Forums & meetings (ainsi que les événements et conférences premium).

En outre, le HUB Institute met à la disposition de son écosystème de partenaires le «HUB Exchange». Une plateforme unique qui promeut des services et des solutions à valeur ajoutée auprès de communautés professionnelles regroupant 100 000 décideurs.

Dans un environnement en constante évolution, les organisations doivent être plus agiles et innovantes pour créer une croissance durable.

Plus que jamais, les organisations sont confrontées à des perturbations multiples et qui s'accroissent. Nous sommes convaincus que ces défis sont sources d'opportunités pour nos entreprises, la société et la planète.

Site internet : <https://hubinstitute.com>



Créé en 2008, les Business & Legal Forums, ont pour ambition d'accompagner les dirigeants des entreprises, les représentants

des pouvoirs publics et des conseils souhaitant réfléchir, identifier et « benchmarker » leurs pratiques professionnelles pour tendre vers toujours plus d'éthique et de performance. Avec plus de 5 700 participants et 380 tables rondes à son actif, les Business & Legal Forums invitent à explorer le champ des possibles.

Les thèmes des rencontres sont arrêtés avec le concours de notre Conseil scientifique qui réunit des personnalités des affaires et du droit des secteurs privés et publics par exemple George Stansfield, secrétaire général groupe, AXA ; Isabelle de Silva, Présidente adjointe de la Section sociale, Conseil d'Etat ; Pascal Demurger, directeur général, MAIF.

Sites internet : <https://fr.blforums.com/>



L'UNICLEN est une association d'entrepreneurs rassemblant des dirigeants d'entreprises établies dans les communes

de Clichy-la-Garenne, Levallois et Neuilly-sur-Seine, indépendamment de leur effectif, activité ou forme juridique.

Profondément enracinée dans la communauté locale, elle crée un environnement dynamique propice à l'entraide, facilitant le réseautage et les échanges de bonnes pratiques.

Dans le cadre de son engagement en faveur de l'innovation, l'UNICLEN a créé le Grand Prix UNICLEN des entrepreneurs avec la participation de Bpifrance et la CCI des Hauts-de-Seine.

Cette initiative exceptionnelle met en lumière les jeunes entrepreneurs, propulsant leur talent prometteur au-devant de la scène. Cette exposition médiatique leur offre une valorisation et une reconnaissance, mettant en relief leurs compétences et leur potentiel dans le monde entrepreneurial.

Site internet : <https://www.grandprixuniclen.fr/>



Fondée en 2006, l'agence RUP (anciennement Relations d'Utilité Publique) est une coopérative de communication et d'influence, spécialiste des questions sociales et

environnementale. Composée d'une équipe pluridisciplinaire d'une quinzaine de personnes, elle accompagne associations, fondations, acteurs publics et entreprises à impact, de leur stratégie de marque et de communication à sa mise en œuvre tactique et opérationnelle (relations médias, présence digitale, campagnes, événementiel, mise en réseau, création graphique et éditoriale, fundraising).

En 18 ans, l'agence compte plus de 250 clients agissant notamment pour l'écologie, l'action sociale, la santé, l'emploi, l'agriculture durable, la consommation responsable et l'éducation.

Elle a notamment travaillé pour Alliance Maladies rares, le Centre français des fonds et fondations, le CNRS, le Conseil régional Ile-de-France, Coorace, le Crédit municipal de Paris, Dons solidaires, Ecologic, Emmaüs International, la Fage, la Fédération Addiction, la FIDH, la Fnab, la Fondation Daniel et Nina Carasso, la Fondation Caritas, la Fondation de France, le Forum national de l'ESS, Handicap International, Ideas, le Label Lucie, Le Mouvement associatif, les Licoornes, Max Havelaar France, le Ministère des Sports, National Geographic, négaWatt, le Partenariat français pour l'eau, Surfrider Foundation Europe, l'Udes, l'Unaf, Unis-Cité, l'Université Paris-Nanterre, Valdelia, le WWF.

Site internet : www.lagencerup.fr

PARTENAIRES MÉDIAS DES DÉFIS RSE 2025



Créé en 1998 sur un modèle exclusivement numérique, AEF info est un groupe de presse professionnelle numérique qui produit de l'information en continu pour les décideurs, sur de grands champs socio-économiques : éducation, enseignement, recherche, social, ressources humaines, emploi, formation professionnelle, développement durable, habitat/urbanisme et sécurité.

AEF info jouit d'une forte notoriété et d'un haut niveau de confiance de ses abonnés pour qui ses services sont un outil de travail et de veille incontournable.

AEF info fournit à ses lecteurs une information précise, réactive et équidistante. La charte éditoriale qui engage nos journalistes repose sur les principes d'indépendance et de neutralité renforcés par l'absence de toute publicité. Leur mission est de fournir l'information, la vérifier, la mettre en perspective et la décrypter, en respectant tous les points de vue, sans prendre de position personnelle.

La rédaction d'AEF info regroupe 80 journalistes salariés spécialisés. Chaque jour, nos 80 journalistes permanents, à Paris et en région, décryptent en temps réel l'actualité. L'activité media comprend cinq rédactions spécialisées qui produisent de l'information en

ligne destinée aux professionnels des secteurs public et privé. Ces décideurs sont impliqués dans des secteurs variés aux enjeux économiques et sociétaux clés.

En terme de chiffres, AEF info c'est aussi 2 000 organisations et 20 000 bénéficiaires du service. Les entreprises, branches professionnelles, organisations syndicales, partis politiques, administrations, ministère, institutions, écoles, universités, organismes, associations sont abonnés à AEF info, démontrant le pluralisme de notre approche journalistique.

Les événements AEF, des rendez-vous reconnus : le groupe AEF info a lancé en 2010 une activité hors média à très fort contenu, en liaison étroite avec les problématiques couvertes par ses différentes rédactions : salons, colloques, congrès, conventions d'affaires. Le groupe AEF info développe également des présentations de communication et événementielles pour ses abonnés qui connaissent et apprécient le professionnalisme et l'expertise des équipes dédiées.

Site internet : www.aefinfo.fr/

LinkedIn : www.linkedin.com/in/aef-dd/



Carenews, le média des acteurs de l'engagement, présente quotidiennement l'actualité du mécénat, de l'engagement sociétal (RSE, ISR, DO...) et de l'ESS.

Carenews permet à chaque acteur (entreprise, fondation, association) de prendre la parole sur son site participatif.

Entreprise labellisée ESUS, Carenews s'est donné pour mission d'accélérer le développement de l'engagement sociétal, en informant, fédérant et animant le secteur, à travers des articles, des publications - l'Annuaire des solutions RSE, le Top 50 de l'entrepreneuriat à impact, le Baromètre des directions de l'engagement- et des podcasts - Changer La Norme, Impact Mania, #CeuxQuiFont.

Notre conviction : demain 100 % des entreprises, associations et citoyen-ne-s seront engagé-e-s et le revendiqueront.

Lien : www.carenews.com



Décisions Durables est le seul magazine qui connecte les 3 piliers de toute société viable : l'économie, le social et l'environnement.

Grâce à un réseau d'experts et de journalistes, au fait des dernières innovations et des grandes tendances de la société, Décisions durables trace les lignes du futur, à travers des projets et idées venus de tous horizons, d'entrepreneurs comme de philosophes.

Il apporte à ses lecteurs des informations concrètes et pertinentes.

Site internet : www.decisionsdurables.com/

LinkedIn : www.linkedin.com/in/d%C3%A9cisions-durables/

DÉFI CARBONE®



DEFI CARBONE®



News RSE lance avec l'ADEME

Encouragez vos collaborateurs à réduire leur impact carbone

Vos collaborateurs connaissent-ils leur bilan carbone personnel ?
En tant que candidat aux Trophées Défis RSE 2024, vous pouvez intégrer le dispositif **Nos GESTes Climat - Défi Carbone®**.



Objectifs

- » Connaître les origines de ses émissions et comprendre leurs impacts
- » Identifier ses leviers d'actions pour réduire ses consommations
- » Suivre les recommandations pour améliorer ses pratiques et diminuer son empreinte

>> Un véritable levier pour :

Sensibiliser ses salariés à l'impact carbone

Engager son entreprise à aller plus loin dans ses engagements sur la voie de la transition écologique

Démarche

- » Communication ciblée auprès d'organisations engagées sur la RSE et le développement durable
 - > supports de communication internes et externes
 - > campagne d'affichage
 - > etc.
- » Promotion des bénéfices environnementaux et économiques
- » Action de sensibilisation

Faites partie des 50 organisations "premières de cordée" pour lancer Défi Carbone® au sein de votre organisations, et incitez chacun de vos collaborateurs à faire leur bilan carbone en 10mn.

Un sondage Nos GESTes Climat - Défi Carbone® est personnalisable pour chaque entreprise.

Un comité sélectionnera 2 lauréats, une grande organisation et une TPE/PME/ Association, parmi les entreprises signataires de Défi Carbone®

[Accéder au calculateur](#)

Inscription et renseignements : contactez-nous à : secretariat@newsrse.fr



TROPHÉES DÉFIS RSE®

2026 15^e ÉDITION

DEVENEZ LAURÉAT,
VALORISEZ VOTRE RSE
ET CANDIDATEZ
DANS UNE CATÉGORIE



- Environnement
- Capital Humain/RH
- Inclusion sociétale
- Santé
- Économie sociale et solidaire
- Association
- Start-up
- Dirigeante à impact

OUVERTURE DES CANDIDATURES
LE 2 FÉVRIER 2026 :

Vous aussi, contribuez à promouvoir
les valeurs et enjeux de la RSE !



Accéder à la plateforme de candidature :
<https://defisrse.newsrse.fr/>

Préinscription possible et information sur
candidature@newsrse.fr

Partenaires officiels



Partenaires Réseaux



Partenaires Médias

