



**LES DÉFIS RSE,
 Redonner du Sens
 à l'Entreprise**

DOSSIER DE PRESSE



Sous le haut-patronage du Ministère de l'Économie, des Finances et de la Relance et du Ministère de la Transition écologique



Partenaires officiels



Partenaires réseaux





SOMMAIRE

03	Verbatims
04	Introduction de Nora Barsali, Fondatrice des Trophées Défis RSE
05	Les objectifs des Trophées
06	Les 78 candidatures 2020
09	Les 9 Lauréats des Défis RSE 2020
10	Trophée pour l'Environnement >> NOVAXIA
11	Trophée pour les Ressources Humaines >> AVIVA
12	Trophée pour la Santé >> PRIMUM NON NOCERE
13	Trophée pour l'Inclusion sociétale >> L'ORÉAL
14	Trophée pour l'ESS >> LA RÉSIDENCE SOCIALE
15	Trophée pour l'ETI & Entreprise familiale >> BOIRON
16	Trophée pour la TPE-PME >> NOVA CONSTRUCTION
17	Trophées pour la Startup >> PICNIC
18	Prix spécial du Jury >> COMMUNAUTÉ DE COMMUNES DES VALLÉES DU HAUT-ANJOU
19	Le Jury des Défis RSE 2020
21	Les Partenaires des Défis RSE 2020
22	>> BNP Paribas Real Estate >> Bpifrance
23	>> OPCO EP >> Bouge Ta Boite
24	>> AEF info >> Décisions durables
25	>> Label Lucie >> Comité 21
26	>> L'EXPRESS >> INCO >> Label ESS ADN
27	>> RSEDATANEWS >> Zei
28	Les Trophées Défis RSE sont organisés par Nora Barsali

Verbatims



Barbara Pompili

Ministre de la Transition écologique et solidaire

« J'ai l'intime conviction que la RSE fait partie de la réponse aux défis de notre époque. C'est le gage d'un nouveau projet de société, respectueux de notre planète et de la nature. Loin d'être une contrainte, elle est un appel à faire mieux, à réconcilier les enjeux économiques et notre réponse à la crise écologique. »



Bruno Le Maire

Ministre de l'Économie et des Finances

« Donner du sens, c'est aussi mieux partager les fruits de la croissance »

« La société doit être gérée dans l'intérêt social, en considérant les enjeux à la fois sociaux et environnementaux qui sont liés à son activité. »



Olivia Grégoire

Secrétaire d'État à l'économie sociale, solidaire et responsable auprès du ministre de l'Économie et des finances

« La RSE n'est plus un objet de communication de l'entreprise mais un outil de conduite du changement. Elle permet aujourd'hui à tous les acteurs économiques de déterminer leur vision et les moyens de l'atteindre : ce faisant, elle entraîne avec elle les clients, les salariés et les investisseurs au service de l'impact »



Cérémonie des Trophées Défis RSE au Sénat

Interventions d'Allain Bougrain Dubourg et Valérie Masson-Delmotte

Introduction



Nora Barsali

Fondatrice
des Trophées Défis RSE

Être utile à la société

« Les choix que nous faisons aujourd'hui pour demain sont déterminants pour transformer la société et l'économie afin de protéger le vivant, l'environnement et la santé. Faire de la RSE se décline au quotidien. A partir d'aujourd'hui chaque jour, chaque semaine compte pour relever le défi d'un futur souhaitable de l'humanité et cela passe par la responsabilité ».

L'année 2020 a été marquée par une crise systémique qui a révélé la fragilité du monde, ses contradictions et les dégâts causés par les excès de la mondialisation, en premier lieu la hausse des inégalités et l'impact de la crise sur la planète.

Face à cette situation, une seule posture s'impose, la RESPONSABILITE individuelle et collective, afin de protéger l'humanité et la planète pour les générations futures.

Les choix que nous faisons aujourd'hui pour demain sont déterminants pour transformer l'économie et protéger ce que nous avons de plus précieux.

Conjuguer enjeux sociétaux, développement durable et croissance économique est possible. S'engager pour une économie plus responsable et solidaire se décline dans la pérennité mais nécessite avant tout détermination, résilience, créativité et coopération.

Même si la prise de conscience des risques climatiques et sanitaires est récente, elle fait désormais partie de notre quotidien et les attentes des salariés, comme des consommateurs, des citoyens et aujourd'hui des entrepreneur-e-s sont bien réelles.

C'est pourquoi nous avons lancé les Trophées Défis RSE dès 2012 car déjà nous avons identifié des entreprises précurseurs qui avaient compris depuis longtemps que la prévention et la gestion des risques de toutes sortes sont parties intégrantes de leur politique de responsabilité d'entreprise.

L'effondrement de l'immeuble du Rana Plaza le 24 avril 2013, qui a causé la mort de plus de 1100 personnes, fait plusieurs centaines de disparus et 2 500 blessés a démontré la portée de la responsabilité des donneurs d'ordres au sein de leur chaîne d'approvisionnement.

Depuis, les associations et les ONG se mobilisent, mais aussi des entreprises et des territoires engagés. La crise sanitaire a mis en avant les nombreuses initiatives d'entreprises, d'associations et de collectivités qui ont apporté des réponses alors même qu'elles ne sont pas dans le secteur de la santé, révélant ainsi le rôle majeur de la RSE et des acteurs économiques, utiles à la société.

Ces initiatives solidaires et exemplaires nous démontrent le système vertueux de la RSE et des entreprises engagées sur le plan sociétal, à travers des actions telles que la prise en compte des parties prenantes, la réduction des inégalités, une gouvernance plus transparente, la qualité de vie au travail, la solidarité tout en réduisant leur empreinte carbone et en participant plus globalement à la transition écologique et solidaire. Ce sont ces organisations qui relèvent des défis sociétaux pour innover, inventer de nouveaux modèles et apporter des solutions à impact positif que nous souhaitons vous faire découvrir à travers les Trophées Défis RSE.

En 2021, nous organiserons les 10 ans des Trophées Défis RSE pour que la RSE trouve sa place dans toutes nos organisations et nos territoires au service d'un futur souhaitable, plus solidaire et durable.

Les objectifs des Trophées

RSE comme Redonner du Sens à l'Entreprise, à l'Économie, à l'Engagement, à l'Éthique des affaires, croire dans les vertus d'une économie responsable, durable et innovante constituent les fondements des Trophées Défis RSE.

Les Trophées Défis RSE ne sont pas un énième prix. Ils sont nés d'une conviction, celle que l'entreprise a des obligations qui dépassent l'intérêt de ses actionnaires, que nous sommes face à une urgence climatique et que la finance peut être éthique.

Avec nos partenaires et membres du jury, chaque année nous étudions les stratégies et actions des organisations candidates et valorisons celles qui prennent leurs responsabilités en s'engageant pour leurs salariés, pour leur écosystème, pour l'environnement et donc pour la planète et les générations futures.

Ces trophées s'inscrivent dans la continuité de la loi de transition énergétique pour la croissance verte adoptée en 2015, de l'Accord de Paris entré en vigueur le 4 novembre 2016 et des différentes conférences internationales pour le climat.

Pour cette 9^{ème} édition des Défis RSE 2020, nous souhaitons faire partager les bonnes pratiques des organisations candidates qui excellent et innovent en particulier dans le champ du social, de la protection de l'environnement, du dialogue avec les parties prenantes, de la solidarité, de la santé, de l'ESS, de la Start-up, de l'ETI et cette année, des collectivités (nouvelle catégorie).

Notre démarche s'appuie sur un référentiel élaboré par Ethifinance et sur des critères objectivant les points suivants :

- Identifier des actions exemplaires, pérennes et innovantes en matière de RSE, et solutions écologiques ou énergétiques.
- Identifier les moyens mis en place et les résultats obtenus des politiques RSE.
- Valoriser les partenariats gagnants, le dialogue avec les parties prenantes qui sont souvent la clé du succès des initiatives ayant une portée sociétale innovante.
- Contribuer à la pédagogie autour de la RSE, de ses territoires d'actions, de ses bénéficiaires tout en faisant le lien entre RSE et performance.
- Communiquer autour des engagements et des actions menées par les organisations pour mettre en place des solutions en regard des objectifs de développement durable, des démarches RSE, des politiques d'égalité, de gouvernance et de prévention des risques ESG.
- Promouvoir des démarches duplicables dans un souci de partage de bonnes pratiques et de communication.

Palmarès 2020

78 candidatures | 8 catégories thématiques | 1 Prix spécial du Jury

Les dossiers de candidatures incluent un socle commun de questions à renseigner sur les critères RSE suivants : démarche globale RSE, politique RH et sociale, politique environnementale, implication sur le territoire et dialogue avec les parties prenantes, démarche vis-à-vis des clients finaux/bénéficiaires et gouvernance. Ce socle commun est complété par d'autres critères encore plus précis, selon la catégorie choisie, qui permettent au jury d'évaluer la politique RSE de l'organisation candidate avec un maximum de données.

Trophée Défis RSE pour l'Environnement

Critères de sélection : Certification, normes HQE, recyclage, économie d'énergie, biodiversité, reforestation, prévention des risques industriels, sécurité et maîtrise des risques, covoiturage.

- BIEN ÉLEVÉES
- BLEU-BLANC-RUCHE
- COMMUNAUTÉ DE COMMUNES DES VALLÉES DU HAUT-ANJOU
- CRÉDIT DU NORD
- ETHIK INVESTMENT
- POITIERS BANQUE DE FRANCE
- PANDOBAC
- PERMAMIND
- ROUSSEAU AGENCEMENT
- NOVAXIA
- SOCIÉTÉ GÉNÉRALE
- TOMOJO
- YVES ROCHER FRANCE

Trophée Défis RSE pour les TPE-PME

Critères de sélection : Instances de gouvernance, démarche de transmission à long terme, nouvelle génération et démarche RSE globale en fonction de la taille de l'entreprise.

- BLEU-BLANC-RUCHE
- FINEXFI
- GOSHABA
- L'ÉQUIPE 1083
- ROUSSEAU AGENCEMENT
- NOVA CONSTRUCTION
- ROGERVOICE
- TRANSICIA

Trophée Défis RSE pour l'ETI

Critères de sélection : réservé à toutes les entreprises et organisations des ETI.

- BAKER TILLY STREGO
- BOIRON
- CHARGEURS



Trophée Défis RSE pour les Start-UP

Critères de sélection : *Start-up de plus de 2 ans avec une démarche RSE et innovation, impact social et/ou environnemental.*

- AIRSWOP
- ARTISANS DE PARIS
- BIEN ÉLEVÉES
- EVOLUKID
- GOSHABA
- LES PETITS PRODIGES
- PANDOBAC
- PERMAMIND
- PICNIC
- PYT AUDIO
- TILIA
- TOMOJO
- VENTUREXPERT
- WENOW

Trophée Défis RSE pour la Santé

Critères de sélection : *soutien à des grandes causes d'intérêt général, démarche citoyenne, actions de solidarité, partenariat avec des associations, engagement pour la cité, mécénat, implication des salariés dans les actions sociales, tutorat.*

- BOIRON
- CHARGEURS
- L'ÉQUIPE 1083
- PRIMUM NON NOCERE
- SOLUSPHÈRE

Trophée Défis RSE pour l'Inclusion sociétale

Critères de sélection : *politique d'engagement sociétal accompagnée d'objectifs et de moyens, soutien à des grandes causes d'intérêt général, démarche citoyenne, actions de solidarité, engagement pour la cité.*

- AMAZON
- BAYER
- CRÉDIT DU NORD
- ETHIK INVESTMENT
- EVOLUKID
- LA FINANCIÈRE RESPONSABLE
- LA RÉSIDENCE SOCIALE
- LE VILLAGE BY CA
- L'ORÉAL
- MATRICE
- ORANGE
- ROGERVOICE
- SUD-OUEST EMPLOI
- TRANSICIA
- UNE IDENTITÉ POUR DEMAIN TM



Trophée Défis RSE pour les Ressources Humaines

Critères de sélection : Politique sociale vis-à-vis des salariés, politique diversité, égalité professionnelle, handicap, qualité de vie au travail, formation, maintien dans l'emploi, insertion des jeunes/des seniors, prévention des RPS, santé au travail.

■ ALENVI

■ AMAZON

■ AVIVA

■ BAKER TILLY STREGO

■ POITIERS BANQUE DE FRANCE

■ COMMUNAUTÉ DE COMMUNES DES VALLÉES DU HAUT-ANJOU

■ GMBA WALTER ALLINIAL

■ INSEEC U

■ NOVAXIA

■ SAP

■ SOLUSPHÈRE

■ TILIA

Trophée Défis RSE pour l'ESS

Critères de sélection : réservé à toutes les entreprises et organisations de l'ESS.

■ ALENVI

■ ALYL SÉCURITÉ

■ GANDEE

■ LA RÉSIDENCE SOCIALE

■ ORANGE

■ SUD-OUEST EMPLOI

Les 9 Lauréats des Défis RSE 2020



Trophée pour l'Environnement

NOVAXIA



Vincent Aurez

Directeur développement durable et innovation

■ INTERVIEW

➤ **Le secteur de la finance et de l'immobilier sont particulièrement attendus sur les enjeux de RSE face à un monde incertain et fragilisé: à quels enjeux prioritaires répondez-vous, pour quels impacts ?**

Les secteurs financiers et immobiliers ont effectivement un rôle primordial à jouer dans la transition écologique, solidaire et bas carbone, des prochaines décennies.

A lui seul, le bâtiment est responsable de 1/4 des émissions de CO2 équivalent, 45% de la consommation énergétique et produit 70% des volumes des déchets en France. Préservation du bâti en favorisant les réhabilitations plutôt que les démolitions et reconstructions neuves, réemploi des matériaux, végétalisation, occupation temporaire, certifications environnementales et baux verts sont autant de solutions que nous mettons en œuvre au service de la lutte contre l'obsolescence du bâtiment.

Concernant le secteur de la finance, alors que plus de 6 français sur 10 accordent une place importante aux impacts environnementaux et sociaux de leurs placements financiers, une récente étude montre que plus de 60% des gestionnaires d'actifs ne prennent pas effectivement en compte les questions climatiques au sein de leurs démarches d'investissement.

La prise en compte des scénarios de changement climatique, de l'évolution des températures mais aussi des autres phénomènes associés (inondations, sécheresses, retrait et gonflement des argiles...), devient pourtant majeure pour considérer la résilience de son portefeuille d'actifs immobiliers sur un horizon de temps désormais relativement court.

Que vaut un immeuble sur un terrain qui glissera progressivement sur 20 ans ? Quelle attractivité pour un hôtel en période estivale sur un territoire connaissant des pics de chaleur de plus en plus fréquents chaque été ? Quelle résilience d'un parc de logements inondés plusieurs fois par an ?

Nous devons adapter les projets immobiliers et la valorisation des actifs immobiliers au prisme des scénarios de changement climatique et selon les territoires.



©Novaxia

➤ **Quelles sont les motivations et les actions phares de votre programme immobilier qui consiste à décupler la valeur d'usage des actifs immobiliers urbains dans le futur ? Quels engagements a pris votre groupe et à quelle échéance ?**

Novaxia porte une démarche RSE à la fois en interne (collaborateurs) et en externe (parties prenantes, produits financiers et projets immobiliers). La démarche se base sur une stratégie qui s'articule autour de 3 piliers, 17 engagements chiffrés, mesurables suivant un protocole de reporting, mis en œuvre grâce à des outils déployés auprès des salariés au niveau de chaque fonction. Notre stratégie RSE s'applique à 100% de l'ensemble de nos activités.

Les 3 axes de notre stratégie RSE, dont chacun est décliné en engagements associés à de la mesure d'impacts, sont :

Les HUMAINS : Améliorer les conditions de vie des êtres humains, soutenir les personnes en situation de mal logement, favoriser l'accès à l'hébergement pour tous ;

L'ENVIRONNEMENT : Transformer durablement des immeubles obsolètes, minimiser l'impact sur l'environnement des projets tout en garantissant le bien-être des individus ;

Les TERRITOIRES : Contribuer à la création d'emplois et au dynamisme économique local.

Nous avons mis en place un plan d'intéressement intégrant des critères RSE, pour inciter l'ensemble de nos salariés à mettre en œuvre notre stratégie. Voté à l'unanimité des salariés, c'est le premier plan d'intéressement qui concernent l'ensemble des salariés d'un groupe et qui s'appuient sur la mesure des impacts extra-financiers des activités de l'entreprise.

➤ **Novaxia fait partie des 200 entreprises françaises ayant eu la plus forte croissance depuis 2014. Comment combinez-vous développement économique, durabilité, et innovation sur vos engagements pour une ville durable et solidaire ?**

Nous considérons le renouvellement urbain et notre pratique de transformation urbaine comme une source d'opportunités pour la création de valeur financière et extra-financière. En tant que directeur du développement durable et de l'innovation, je siège au comité d'investissement de la société de gestion du Groupe Novaxia, et doit systématiquement donner un avis lors des décisions d'investissement. Le pôle que je dirige est par ailleurs en charge du développement des nouveaux relais de croissance, ce qui traduit notre volonté d'allier sens et rentabilité dans nos produits et services. Inscrire la rentabilité dans une perspective long terme, nourrie de partenariats innovants, est à notre sens la manière la plus efficace d'allier croissance et de rester en adéquation avec les attentes de tous les collaborateurs et parties prenantes.

Trophée pour les Ressources Humaines

AVIVA



Patrick Dixneuf,

Directeur général

■ INTERVIEW

➤ **Le secteur de l'Assurance est particulièrement attendu sur les enjeux de RSE face à un monde incertain et fragilisé : à quels enjeux prioritaires répondez-vous, pour quels impacts ?**

Aviva est convaincu que la Responsabilité Sociétale des Entreprises (RSE) est un levier de performance financière et extra-financière qui doit accompagner sa croissance sur le long terme. Les collaborateurs et les clients attendent de l'entreprise qu'elle s'engage et qu'elle leur offre les solutions pour qu'ils puissent, à leur tour, s'engager. Pionnier au sein du Groupe, Aviva France suit l'accélération et la montée en puissance des sujets liés à la RSE en participant à de nombreuses initiatives depuis plus de 20 ans, et en mettant en place des offres et des accords sociaux innovants.

Aviva Solutions Durables, notre stratégie de Responsabilité Sociétale d'Entreprise (RSE) est au cœur de nos chantiers de transformation et de développement pour contribuer à construire une société plus respectueuse de l'environnement et plus inclusive. Une stratégie concentrée sur les Objectifs de Développement Durable (ODD) définis par l'ONU qui offre des solutions pour s'engager.

➤ **Aviva a créé une direction de l'inclusion ; quels sont les points forts de votre politique inclusive à l'égard de vos salariés et de vos clients ?**

Le 1er janvier 2019, Aviva France a mis en place une Direction de l'inclusion et du Bien-Etre afin de structurer les différentes actions que nous avons initiées depuis maintenant plus de 10 ans.

Aviva France est un assureur pionnier sur les questions d'inclusion: dès 2008, nous avons mis en place des accords Handicap, Seniors et Egalité professionnelle. Nous avons été les premiers à signer la Charte LGBT Autre Cercle et à publier un rapport sur l'écart salarial entre femmes et hommes. Le résultat de nos actions s'illustre avec notre Index largement supérieur à 80/100 (99/100 en 2019) et à notre taux d'emploi de personnes en situation de handicap de plus de 6%.

Depuis 2017, nous avons lancé le congé de parentalité de 10 semaines rémunéré à l'ensemble des collaboratrices et collaborateurs par le biais de cette direction, nous souhaitons ressembler encore davantage à nos clientes et clients, dans leur ensemble, et renforcer le sens de notre métier d'assureur, telle que l'énonce notre raison d'être « Ensemble pour assurer l'avenir ».

L'inclusion et le bien-être au travail sont des éléments essentiels pour poursuivre la transformation culturelle de notre entreprise.

➤ **Quelles sont les motivations et les actions phares de votre nouvelle stratégie Aviva Solutions Durables ? Quels engagements a pris votre groupe et à quelle échéance ?**

En tant qu'assureur, nous vivons chaque jour les effets du dérèglement climatique. Les conséquences sur notre activité sont fortes: elles nous engagent à aller plus loin en terme de prévention des catastrophes et à être au plus près de nos clients pour une réactivité plus grande. L'enjeu est d'être un assureur responsable dans la prévention, la gestion et l'indemnisation d'un événement climatique, c'est garantir notre présence auprès de nos assurés, aussi bien en amont, sous forme d'actions préventives, qu'en aval par une gestion rapide des sinistres.

En tant qu'investisseur nous avons également un rôle à jouer pour influencer une finance plus responsable et adaptée au changement climatique et à la transition énergétique.

Aviva France entend valoriser cette approche en investissant dans l'Economie Sociale et Solidaire (ESS) tout en contribuant aux Objectifs du Développement Durable, et en proposant à ses clients une gamme élargie de produits ISR.

L'un de nos enjeux phares pour agir pour le climat est d'être une entreprise éco responsable qui s'engage à moins consommer d'énergies et de papier, à avoir une vraie politique de recyclage des déchets, à sensibiliser ses collaborateurs à un comportement responsable et à maîtriser ses émissions de CO2.

Aviva, l'assurance d'être soi-même. Le partage d'une culture commune s'appuyant sur la diversité des collaborateurs améliore l'engagement et permet de développer la créativité et l'innovation. C'est un élément essentiel pour développer la transformation culturelle inhérente à notre environnement économique et social et à notre croissance.

#AGIRPOURLECLIMAT

- Créer l'assurance de demain plus verte et inclusive

#PROMOUVOIRL'INCLUSION

- Structurer notre vision RSE et engager l'ensemble de nos parties prenantes

#DEVENIR CHAMPION DE L'INVESTISSEMENT

- Porter les engagements d'Aviva auprès des cercles d'influence économiques et politiques

#ASSURER LES FONDAMENTAUX

- Promouvoir les valeurs et la culture d'entreprise d'Aviva
- Défendre des hauts standards d'éthique
- Garantir une conformité réglementaire (reporting, accessibilité, développement produits...)

Aviva Solutions Durables

Trophée pour la Santé

PRIMUM NON NOCERE



Olivier Toma

Fondateur

■ INTERVIEW

➤ **Primum Non Nocere fait partie des premières «entreprises à mission» depuis 2019. Quel nouveau modèle d'entreprise responsable défendez-vous et concrètement quels sont les axes RSE intégrés à vos statuts ?**

Nous sommes en effet déclarés « société à mission » dans le cadre de la loi PACTE depuis le 2 janvier 2020. Dans cet esprit nous sommes en période de préparation pour devenir Organisme Tiers Indépendant (OTI) pour à notre tour, exercer un contrôle externe sur les sociétés dites à mission .

Pour nous, une entreprise responsable doit se doter d'une « raison d'être » et la partager avec l'ensemble des collaborateurs actuels et à venir et avec leurs clients. Nous avons décidé ensemble de « promouvoir un développement pérenne préservant l'environnement et la santé de chacun » et nous nous donnons les moyens de mettre en œuvre cet objectif, au quotidien. Le chiffre d'affaire n'est pas un but, mais un moyen d'animer une stratégie partagée avec l'ensemble des parties prenantes. Nous avons notamment intégré dans nos statuts nos missions citoyennes locales que nous mettons en action sous forme de mécénat de compétence. Nous accompagnons bénévolement écoles, théâtre, TPE dans leur propre transformation. C'est notre engagement « sociétal ». C'est ainsi que nous avons impulsé depuis des mois, une logique de « Territoire à Mission » pour encourager les organisations locales à entrer dans la dynamique des sociétés à mission et mutualiser ensuite les bonnes pratiques à l'échelle d'un territoire.

➤ **La santé, QVT et le bien-être sont des objectifs en interne comme pour vos clients. Quels sont les critères de votre outil en ligne « baromètre Bien être, Santé, Satisfaction au travail (B2ST). Comment impacte-t-il positivement votre politique QVT ?**

La Qualité de Vie en général est un des facteurs de bien être au sein d'une organisation. Parfois abstraite la QVT doit être mesurée, c'est la raison pour laquelle nous avons créé un outil de mesure du Bien-être, de la Santé et de la Satisfaction au Travail, B2ST®. Cet outil est à la disposition de nos clients et nous nous l'appliquons à nous même pour nous fixer nos propres objectifs, quantifiables. Cela permet de se doter d'un véritable tableau de bord pour agir dans l'intérêt collectif. Nous avons créé la possibilité de mesurer la QVT par service pour être en capacité de proposer un plan d'action sur mesure.

➤ **Expert en santé environnementale, comment votre entreprise travaille-t-elle auprès des différentes structures, centrales d'achat et de référencement, fournisseurs et laboratoires dans les secteurs santé et médico-social. En quoi consiste votre stratégie de lobbying éthique ?**

Nous avons créé un autre outil le LAB.RSE® qui met en lumière les produits innovants et moins impactants pour aider les entreprises engagées dans une démarche THQSE® à mettre en œuvre une politique d'achats responsables avec toute l'expertise nécessaire. C'est ainsi que nous arrivons à définir des critères de choix éco responsables adaptés aux objectifs d'une organisation. Cela permet de faire des choix « éclairés ». En fonction des priorités, les choix peuvent être différents d'une société à l'autre, mais toujours conformes à la raison d'être et aux objectifs de la structure. Réduire les émissions de gaz à effet de serre, prévenir l'exposition aux produits chimiques, optimiser la qualité de l'air intérieur, promouvoir la qualité de vie et la santé au travail, sont des objectifs différents et complémentaires que nous traduisons en critères de choix de produits ou de services.

Les actions de lobbying éthique que nous menons sont très importantes car nous agissons dans l'intérêt général et pas dans le cadre d'un intérêt particulier pour vendre ou promouvoir un produit. Nous œuvrons notamment pour que les nouveaux nés bénéficient de produits sans perturbateurs endocriniens, pour agir aussi, pour la santé des générations futures.



©Primum non nocere

Trophée pour
l'Inclusion
sociétale
L'ORÉAL

Axelle Hallu

*Directrice
programme
Solidarity Sourcing*



**Jérôme
Courtaigne**

*Directeur Achats
durables*

■ INTERVIEW

➤ **L'Oréal a mis en place depuis 10 ans un programme unique d'achats responsable solidaire au niveau monde. Quelle en est la méthodologie, quels sont les objectifs et aujourd'hui quels sont les résultats de votre démarche ? (performance globale, impact sociétal?)**

Le Solidarity Sourcing met la puissance d'achat du Groupe au service de l'inclusion sociale. Ce programme encourage nos fournisseurs à donner accès à un travail décent et pérenne à des personnes en situation de vulnérabilité et par conséquent éloignées du marché du travail. Il couvre l'ensemble des catégories d'achats et toutes les zones géographiques où le Groupe opère.

Les bénéficiaires du Solidarity Sourcing sont les personnes issues de communautés reconnues comme étant vulnérables et qui travaillent chez nos fournisseurs, tout au long de la chaîne de valeur du produit, sur les productions de biens ou de services pour L'Oréal.

Sont par exemple concernés par le programme Solidarity Sourcing : des entreprises employant des personnes issues de communautés économiquement vulnérables, d'autres qui peuvent avoir des difficultés à accéder aux grands appels d'offres internationaux, les producteurs du commerce équitable, ou encore les acteurs de l'économie sociale et solidaire.

D'ici fin 2020, le Solidarity Sourcing aura permis à 80 000 personnes en situation de vulnérabilité économique ou sociale d'accéder à un emploi sur un objectif de 100 000 bénéficiaires des différents programmes solidaires du Groupe. Pour L'Oréal, la performance en matière de responsabilité sociale et environnementale est aussi importante que la performance financière. Ces résultats sont audités chaque année par une tierce partie.

➤ **Comment cette politique d'achat responsable s'intègre à une politique d'inclusion et de diversité en interne auprès de vos salariés et à l'égard de vos parties prenantes externes ?**

Depuis plusieurs années, L'Oréal a initié une transformation profonde de l'entreprise pour s'adapter aux grandes mutations du monde. Le Développement durable est un pilier majeur de cette transformation, une priorité stratégique et un levier essentiel de notre performance. Nous avons annoncé notre nouvelle ambition à 2030 en juin, une transformation plus radicale qui engage tout notre écosystème (de nos consommateurs à nos fournisseurs). Nous voulons apporter des solutions pour répondre aux challenges du monde dans lequel nous vivons et être un catalyseur de changement pour l'industrie de la Beauté.

Les fournisseurs font partie intégrante de notre écosystème et donc de notre entreprise étendue. Le Solidarity Sourcing nous per-

met d'étendre notre politique Diversité et Inclusion composée de 4 piliers qui sont le Genre, le Handicap, les origines socio-économiques et multiculturelles et l'âge et l'intergénérationnel, en démultipliant notre impact avec notre écosystème de fournisseurs.

➤ **La mesure de l'impact est essentielle ; sur quels critères peut-on agir pour accélérer l'inclusion et l'empreinte sociale dans la Supply Chain ? L'Oréal s'est-il engagé à aller plus loin pour partager cette démarche ?**

L'enjeu du Solidarity Sourcing est d'associer une performance business pour L'Oréal avec une performance sociale. C'est sur ce principe que nous validons avec nos fournisseurs des projets pérennes et avec un impact substantiel.

Nous avons évalué que nous avons trois fois plus de personnes en équivalent temps plein impliquées dans la production de biens ou services pour L'Oréal chez nos fournisseurs que d'employés L'Oréal dans le monde. Les achats sont ainsi un levier majeur pour accélérer l'inclusion sociale.

Le Solidarity Sourcing est complètement intégré au business et à chaque étape du processus achats, impactant la définition de la stratégie, la sélection des fournisseurs, les critères d'attribution de marché, et fait partie intégrante de la grille d'évaluation annuelle des fournisseurs. C'est un critère déterminant dans le cadre des appels d'offre, au même titre que les autres piliers de la performance achats (Compétitivité, Qualité, Supply Chain et Innovation).

Nous avons rejoint en 2019 deux initiatives en faveur de l'inclusion : le « Collectif d'entreprises pour une économie plus inclusive », et la coalition « Business for Inclusive Growth » (B4IG), pour promouvoir l'inclusion dans la Supply Chain à travers des actions concrètes.

Le Groupe s'est engagé à aller plus loin à horizon 2030, en donnant accès à l'emploi à 100 000 personnes additionnelles et en s'assurant que l'ensemble des employés de nos fournisseurs stratégiques seront rémunérés au living wage (en fonction du pays). Ce qui démontre notre volonté de continuer à avoir un impact positif au-delà de notre entreprise.



© Com ByAVM

Trophée pour l'Économie Sociale et Solidaire **LA RÉSIDENCE SOCIALE**



Denis Ogée

Directeur général

■ INTERVIEW

➤ Face à un monde incertain qui fragilise des publics vulnérables, à quels objectifs prioritaires répond la Résidence Sociale et pour quels impacts ?

Nous exprimons la raison d'être de notre Association de la manière suivante : « Sur les territoires où elle est implantée, la Résidence sociale prend soin des personnes vulnérables qu'elle accompagne, et elle mobilise des acteurs de proximité pour construire avec elles des parcours de vie qui soient épanouissants et inclusifs ».

Nos objectifs prioritaires sont donc que les 600 personnes vulnérables que nous accompagnons puissent bénéficier d'abord et surtout de parcours de vie épanouissants, selon les modalités qu'elles auront choisies.

Et nous sommes soucieux de créer les conditions de parcours de vie inclusifs, c'est-à-dire mettant en oeuvre tous les outils et mobilisant tous les partenaires utiles pour que la vulnérabilité de ces personnes ne les empêche pas de bénéficier des mêmes droits et des mêmes chances que tout citoyen.

➤ Comment est née la coopérative citoyenne NOVAEDIA et quelles sont les principales innovations sociales et environnementales de son projet phare «La Ferme des Possibles» ?

Deux associations, Capitale Banlieue portant un projet d'insertion des jeunes par l'emploi et La Résidence sociale portant le projet d'accompagnement des personnes en situation de handicap mental ont décidé, il y a 6 ans, de construire ensemble une société coopérative au coeur de la Seine-Saint-Denis. La coopérative d'insertion NOVAEDIA, fruit de cette collaboration, développe une boucle alimentaire biologique, locale et solidaire qui embauche et forme en permanence une vingtaine de personnes à des métiers d'avenir dans l'agriculture urbaine, la restauration et la logistique.

L'un des éléments novateurs de cette initiative est le décloisonnement du monde de l'insertion par l'activité économique et le monde du travail pour des personnes en situation de handicap. Avec la création d'activités de production et de services portées simultanément par des jeunes en insertion professionnelle et des personnes en situation de handicap.

Un deuxième élément est l'ancrage local de cette initiative dans un territoire, avec la mobilisation de tous les acteurs utiles à son déploiement. Les associés de la société coopérative NOVAEDIA sont aujourd'hui aussi bien les deux associations fondatrices, que les salariés, des représentants d'entreprises clients et fournisseurs, les collectivités locales et territoriales, des personnes qualifiées.

Toutes ces forces vives concourent au développement de l'entreprise et à son juste équilibre entre objet social et performance économique.

Le troisième volet novateur a été la prise de conscience que cette initiative devait servir, à sa juste dimension, un projet plus grand de développement durable et de responsabilité écologique. Toutes les activités développées au sein de NOVAEDIA sont en résonance avec la nécessité d'accompagner une transition écologique et sociétale. La ferme des possibles en est le fleuron, avec sa production maraîchère bio, mais toutes les activités sont orientées vers cet objectif.

➤ La Résidence Sociale est un acteur de l'ESS ; comment combinez-vous l'inclusion, dans une dynamique territoriale et performance économique et sociale ?

Le souhait de créer et de développer une société coopérative d'intérêt collectif (SCIC) plutôt qu'une association est un marqueur fort de ce désir d'allier solidarité et performance économique.

En six ans, la société est passée de 0 à 1,3M€ de chiffre d'affaires et est subventionnée à moins de 20% avec un résultat excédentaire. Nous vivons actuellement une étape importante de notre projet, avec le désir de changer d'échelle pour les six prochaines années. Même si la crise sanitaire est passée par là et a temporairement freiné nos ambitions, notre cap reste le même.

Le succès de l'entreprise repose certainement en partie sur les trois volets que j'ai évoqués précédemment. Mais je crois très sincèrement et sans démagogie que c'est d'abord et surtout les fruits de l'engagement et du talent de toutes les femmes et tous les hommes qui se fédèrent autour de ce projet, au premier rang desquels les personnes vulnérables qui y travaillent.

Nous avons donc de manière constante à trouver un équilibre entre nos objectifs commerciaux et notre objet social. C'est cette tension permanente, certes parfois compliquée à gérer et nécessitant cet énorme engagement de tous les acteurs, qui est la source de la dynamique générant une performance à la fois économique et sociale. Ce sont, je crois, les clés principales du succès de NOVAEDIA et de sa capacité à se renouveler chaque jour pour poursuivre son développement en fédérant de plus en plus d'acteurs sur son territoire d'action.



©La Résidence Sociale

Trophée pour l'ETI & Entreprise familiale

BOIRON



Valérie Lorentz-Poinsot

Directrice générale

■ INTERVIEW

➤ **Le secteur pharmaceutique est au centre des enjeux sociétaux face à un monde incertain et fragilisé : sur vos missions principales, la production et l'accès aux médicaments et la santé, quels engagements prioritaires a pris Boiron pour quels impacts sociétaux ?**

Soigner sans nuire : voilà notre raison d'être.

Pour la mettre en œuvre, notre conviction est qu'il est possible de faire émerger une santé plus humaine, plus respectueuse et plus durable. Pour cela nous développons des médicaments qui soignent en toute sécurité, sans effet secondaire connu et sans résidu dans l'environnement. Plus encore, l'homéopathie exerce par essence une très faible pression sur les ressources naturelles car les principes actifs sont fortement dilués et dynamisés afin d'en retirer toute leur essence et puissance. Nous pouvons ainsi produire nos médicaments en sollicitant peu la biodiversité et les ressources naturelles. Nous gérons durablement l'ensemble de ces prélèvements afin d'en garantir leur renouvellement. Nous gérons également spécifiquement nos approvisionnements pour limiter nos flux par avion. Ayant fait le choix de maintenir la quasi-intégralité de notre production en France, nous entretenons des liens de proximité avec nos presque 2300 sous-traitants.

➤ **Boiron est une entreprise familiale soucieuse de l'épanouissement des salariés: comment conciliez-vous compétitivité et développement de la performance sociale. Comment votre politique sociale, qui ne relève pas d'une vision humaniste mais bien pragmatique, est-elle formalisée ?**

Notre entreprise s'est développée sur la conviction très forte que le bonheur des collaborateurs et la performance sont deux pans indissociables. Ce n'est pas une simple déclaration d'intention. Cette philosophie est portée par des actions très concrètes :

- 31 accords d'entreprise innovants comme la préparation à la retraite, le partage des bénéfices s'appuyant sur un ratio de performance connu de tous, un accord d'intéressement, un plan d'épargne entreprise...
- un programme de formations donnant une place prépondérante à l'écoute des besoins de nos collaborateurs et au développement personnel.
- une adaptation des rythmes de travail : nous avons été une des premières entreprise à avoir mis en œuvre les 35h en 1998 et 19% des salariés en France travaillent à temps partiel.
- une relation de confiance instaurée avec les organisations syndicales (par exemple, nous avons un CSE dans tous nos établissements, mêmes ceux inférieurs à 50 salariés).

L'entreprise a ainsi grandi, depuis 1932, sur ces deux piliers de performance économique et de performance sociale. Nos salariés en témoignent : l'ancienneté moyenne des salariés du groupe BOIRON est de 18 ans.

➤ **En quoi votre politique RSE contribue-t-elle activement à l'atteinte des « Objectifs de Développement Durable » définis par l'ONU ?**

Si notre entreprise est riche de ses valeurs sociales et d'une activité qui par nature a un impact modéré sur l'environnement, nous devons agir toujours plus activement pour protéger la planète et répondre aux Objectifs de Développement Durable pour 2030.

Convaincue que le développement durable représente un enjeu planétaire et stratégique, j'ai, dès ma prise de fonction début 2019, confié à Jean Christophe Bayssat, Directeur Général Délégué, Pharmacien Responsable et Directeur du Développement Pharmaceutique, le soin d'animer à mes côtés notre stratégie RSE.

Nous avons identifié, au sein des 17 ODD :

- 5 ODD intégrés dans notre stratégie, notre ADN : Bonne santé et bien-être, Inégalités réduites, Travail décent et croissance économique, Vie terrestre, Industrie innovation et infrastructure.
- 9 ODD auxquels nous apportons notre contribution.

En fin d'année 2019, nous avons créé un groupe de travail et un réseau de référents dans nos filiales, consacrés à l'animation de la stratégie RSE au sein du Groupe.

Notre démarche de sensibilisation s'accroît avec la création d'un espace intranet où nous communiquons régulièrement sur nos actions et nos engagements. Nous allons mettre en place un pilotage d'indicateurs en face de chaque engagement. Ainsi, nous allons de plus en plus agir en faveur des ODD.

Parce que chacun de nous, comme chacun de nos fournisseurs ont un rôle à jouer, nous mettons tout notre cœur et nos actions au service d'une médecine de demain responsable et durable.



©Stéphane Rambaud

Trophée pour
la TPE-PME

NOVA CONSTRUCTION



Eric Pellerin,

Président

■ INTERVIEW

➤ **Le secteur du bâtiment et génie civil sont particulièrement attendus sur les enjeux de RSE face à un monde incertain et fragilisé : à quels enjeux prioritaires répondez-vous, pour quels impacts ?**

La pandémie que nous avons vécu a bien montré et confirmé que la RSE devait s'ancrer dans la stratégie de l'entreprise sur du long terme. Notre première priorité est et restera la santé et la sécurité de nos salariés.

La deuxième est portée sur l'axe environnemental. Le secteur du BTP est l'un des secteurs les plus concernés par les enjeux du développement durable. Les chiffres français le prouvent bien : le bâtiment représente environ 40% des émissions de CO2 des pays développés, 37 % de la consommation d'énergie et 40% des déchets produits. Il en est de notre responsabilité d'en être conscient, de sensibiliser nos salariés et de mettre en place des actions pour réduire nos impacts.

Enfin le troisième enjeu est l'ancrage territorial. Nos démarches favorisent la communication et les relations positives entre l'entreprise et les acteurs du territoire (nos parties prenantes externes). Nous avons à cœur de travailler main dans la main avec des associations et des organismes de formation du territoire pour former les jeunes à nos métiers et faire perdurer le savoir-faire béarnais.

➤ **Vous avez créé une entreprise à Participation Ouvrière (SASPO) : quelles en sont les motivations et comment ce fonctionnement participatif impacte-t-il votre politique RH et vos relations avec vos parties prenantes ?**

En créant l'entreprise en 2011 je voulais que mes convictions en lien avec la RSE transparaissent dans le statut juridique. Essayer de démontrer qu'être aligné avec ses valeurs peut donner du sens au projet d'entreprendre. Je me suis alors documenté et j'ai découvert la SASPO.

Cette structure juridique profite à l'ensemble de nos parties prenantes :

- Les salariés : de par la gratuité des actions, l'absence de risque financier et équité entre les salariés.
- L'entreprise : la culture d'entreprise étant renforcée de par la confiance et le dialogue social.
- L'économie française : les salariés étant actionnaires collectivement, leurs emplois sont par nature non délocalisables.

Notre statut juridique donne le cadre à notre stratégie de développement, le Label RSE nous donne le chemin directeur, les balises pour garder le cap lors des hauts et bas de la vie d'une entreprise. D'un point de vue RH nous constatons que le statut de l'entreprise est un atout pour le recrutement. Cela facilite la constitution d'un vivier de travailleurs pourvus de compétences dont nous avons besoin localement. Le statut permet donc d'attirer ce personnel qualifié en développant la fierté d'appartenir à l'entreprise.

➤ **Votre TPE créée en 2011 mène une politique RSE et est déjà labellisée. Comment parvenez-vous à tenir vos objectifs et assurer le suivi de vos engagements ?**

Je pense que le plus important est de se fixer des objectifs réalistes et atteignables pour pouvoir les respecter. Le suivi des engagements RSE est piloté en interne. Nous avons mis en place un Comité de pilotage RSE qui se réunit tous les 3 mois. L'objectif étant d'impliquer tous les salariés dans la démarche. N'oublions pas que la RSE ne doit pas se faire seul(e) dans son coin mais bien de façon collective.

Le dernier exemple de travail collectif en date est la définition de la raison d'être de l'entreprise. Ce sont les salariés eux même qui ont été amenés à réfléchir et à échanger pour définir les 5 axes majeurs de l'entreprise.

Pour nous, s'il y avait 1 axe de travail à ressortir de notre démarche RSE ce serait la notion d'interdépendance avec tous nos partenaires basés sur le travail en transparence et en confiance.



©Nova Construction

Trophée pour les Start-up

PICNIC



Raphael Brochard

Président et co-fondateur

■ INTERVIEW

➤ Le secteur de l'architecture doit répondre à des enjeux sociétaux face à un monde incertain et fragilisé : à quels objectifs prioritaires répondez-vous et pour quels impacts ?

Chez PICNIC, notre mission est de captiver les flux afin d'améliorer la visibilité et la performance commerciale de nos clients.

Notre vision est de rendre l'architecture modulable aussi simple qu'un "PICNIC". Nous valorisons à travers l'usage des architectures modulaires innovantes PICNIC les notions de collectif et de proximité. L'objectif est de redonner envie aux entités de rencontrer leurs audiences, de rétablir un contact direct et non plus seulement par écrans interposés. En cette période les activités en extérieure n'ont jamais été aussi importantes. Cela se traduit par des usages de points de ventes, services, animations et aménagements "smart city". Les architectures PICNIC sont connectées et phygital en proposant un support de communication hors média innovant avec des systèmes IoT. Via nos actions nous cherchons également à sensibiliser la population à l'utilisation des énergies renouvelables.

Tout au long du cycle de vie du produit, nous nous engageons dans une démarche RSE. Partant de l'éco-conception, matières premières, production hors-site jusqu'au déploiement des structures modulaires. La mobilité intégrée grâce aux châssis routiers et l'autonomie énergétique propre permet une logistique simplifiée pour une liberté d'exploitation totale. Ainsi, on limite les ressources nécessaires (gain de temps, d'argent et d'énergie) et l'impact environnemental (pollution visuelle, sonore et atmosphérique). PICNIC est dans l'air du temps et nous sommes pionniers dans notre secteur. Pour aller dans le sens du "ride sharing", nous développons un système d'abonnement afin de mutualiser et partager les architectures. Ainsi, cela permet de limiter l'investissement initial, limiter les risques, tester une offre/zone de chalandise, d'être plus flexible et agile.

➤ PICNIC est une jeune TPE avec 2 ans d'activité : sur quels piliers RSE êtes-vous engagé concrètement et comment une TPE peut-elle mener une démarche RSE ambitieuse ?

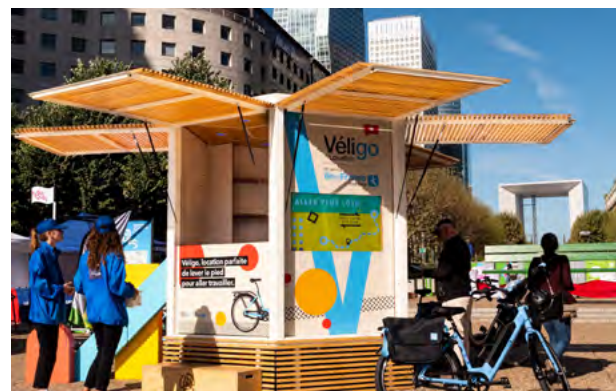
Chez PICNIC, nous avons mis en place une "Charte Qualité et RSE" : d'un point de vue engagements économiques, PICNIC participe au développement du tissu économique local, cycles courts, économie locale/circulaire/solidaire, création d'emplois directs et indirects. Nous employons des profils divers et des jeunes talents, notamment via la charte "Le Volontariat Territorial en Entreprise" VTE avec la BPI. Pour répondre aux enjeux environnementaux, nous optimisons l'ensemble de la chaîne de valeur que nous contrôlons en interne. Des matières premières comme les bois sont PEFC et FSC, le vernis est écolabellisé EU, l'acier est recyclé et recyclable....

La logistique simplifiée permet de réduire les coûts, délais et impacts environnementaux. Nous nous engageons dans la construction d'architectures de qualité et durables, ayant une durée de vie d'au moins une décennie et donc de multiples utilisations. Enfin, nous accompagnons nos clients au-delà de la livraison à travers notre SAV via l'entretien et la maintenance. Nous réalisons également des Analyses du Cycle de Vie (ACV) complètes des architectures en partenariat avec L'école Arts et Métiers Paris (l'ENSAM). La solution PICNIC divise par 8 le rejet de CO2 par rapport à une transformation de container maritime. À mon sens, une démarche de RSE ambitieuse doit nécessairement être intégrée initialement dans la mission et vision de l'entreprise. La RSE doit être partie intégrante de l'ADN de l'entreprise et se répercuter à la fois dans l'organisation et l'opérationnel. Le business modèle doit se construire autour des différents piliers de la RSE afin que l'entreprise et sa démarche soient viables et pérennes.

➤ A quelles problématiques sociales et environnementales répond votre innovation le "PICNIC système" ?

Nous solutionnons des problématiques sur l'ensemble du cycle de vie du bâtiment modulaire. PICNIC s'inscrit dans la remise au goût du jour de l'industriel français hardware et de ses divers métiers. Les Kiosques et Pop-up Stores PICNIC intégrant la mobilité sur châssis routier et autonomie énergétique propre (panneaux photovoltaïques et éolienne), permettent aux exploitants de limiter les ressources (temps, argent et énergie) et réduire leur impact global environnemental. La logistique simplifiée permet un déploiement rapide et facile des architectures, sans poids lourds, grutages, montages/démontages ni de raccords électriques/groupe électrogènes. La présence du châssis routier et des béquilles stabilisatrices permet une installation simple, rapide, durable et sans dégradation du site d'implantation.

Liberté - Mobilité - Électricité



©Picnic

Prix Spécial du Jury

COMMUNAUTÉ DE COMMUNES DES VALLÉES DU HAUT-ANJOU



Christophe Gheeraert

Directeur général

■ INTERVIEW

➤ Comment une communauté de communes réussit-elle à construire une politique RSO complète, en co-construction avec une diversité de parties prenantes, entreprises, associations, administrations et citoyens ?

Deux conditions sont nécessaires à la réalisation de cette démarche : un contexte propice et une conviction forte.

Le Maine-et-Loire a été territoire symbole de la réforme territoriale avec une division par 3 du nombre d'intercommunalités, par 2 du nombre de communes et une disparition de syndicats au profit de nouvelles coopérations et mutualisations. Cela s'est réalisé dans un climat apaisé, mais avec quelques crispations puisque certains élus évoquaient des « fusions absorptions ». La RSE prône un état d'esprit bienveillant, respectueux de toutes les parties prenantes et donc un cadre de discussions propice au consensus. Des élus et de nombreux collaborateurs.rice.s de la CCVHA ont été très sensibles à cette démarche globale. Aussi, le Conseil Départemental nous a apporté son soutien en acceptant de prendre en charge l'adaptation du référentiel ISO 26000 au secteur public local.

Dès octobre 2015, j'ai proposé lors des travaux préparatoires à la fusion des 3 intercommunalités, de travailler collectivement sous l'égide de la RSE. Cela n'a pas été un succès immédiat. Mais grâce aux personnes ressources et à force de conviction et de persuasion, nous avons été labellisés ISO 26000 par l'agence Lucie en février 2019.

➤ Quels sont vos engagements et vos réalisations en matière de développement durable et responsable de votre territoire ?

Lister les 49 engagements pris serait fastidieux mais 3 me semblent représentatifs :

- les élus du mandat précédent, après avoir travaillé d'arrache-pied à cette réforme territoriale, ont décidé d'établir une feuille de route pluriannuelle qui serait reprise par les nouveaux élus. Le projet de territoire est né, dont l'axe 4 affirme que la gouvernance doit être inclusive de l'ensemble des parties prenantes. En effet, si les élus sont les représentants des électeurs, ils ne sont pas toujours représentatifs de la sociologie du territoire. La participation, la concertation active et le dialogue avec l'ensemble des parties sont donc le 1er pilier à toute prise de décision. Cet axe affirme haut et fort que le maintien de la labellisation ISO 26000 est prioritaire.

- un soutien sans faille au monde économique puisque lors de la crise COVID, un fonds de solidarité économique de près d'1 000 000 d'euros envers les entreprises locales a été débloqué. Les communes membres de la CCVHA ont accepté de participer à ce fonds alors même que certaines d'entre elles n'ont plus de commerce de proximité. Autre exemple, grâce à la labellisation RSE, plus de 80% des factures de la CCVHA sont payées en deçà de 20 jours ; cela n'a pu se faire que grâce à un travail collégial : le ministère des Finances est venu au Lion d'Angers expliquer aux petites entreprises la plateforme de dématérialisation des factures.

- notre territoire, profondément rural à la périphérie d'Angers, a été labellisé Territoire Engagé pour la Nature ; la CCVHA est fortement engagée en faveur de la préservation de la biodiversité exceptionnelle de son territoire.

➤ L'un des grands piliers de la démarche RSO de la CCVHA est sa politique RH pour des relations et conditions de travail responsables ; quelles sont vos actions et comment mesurez-vous l'impact de votre politique ?

La réforme territoriale s'est concrétisée par un transfert de plus de 250 agents de 16 employeurs différents sous « l'égide » d'un seul, la CCVHA. Nous avons insuffisamment expliqué le sens de ces réformes, ce qui a occasionné des crispations pour certains. Avec la DRH, nous avons travaillé pour rattraper le retard en termes de Qualité de Vie au Travail (QVT), qui englobe la plupart des thématiques RH. Nous avons commencé par poser des fondements, en menant un dialogue social qualitatif. Puis, avec nos partenaires sociaux, nous avons réalisé un audit des risques psychosociaux, rendu public, qui s'est décliné par un plan d'actions à court terme, comme la mise en œuvre d'une procédure d'alerte en cas de discriminations et/ou d'harcèlement. Cette 1re phase a débouché sur une mission plus large de QVT, en cours de déploiement. Nous sommes convaincus que ce travail qualitatif en termes de RH permettra d'atteindre ce que l'on dénomme à la CCVHA : « l'inaccessible étoile », à savoir l'excellence des services publics au profit des plus fragiles. En effet, cette QVT aboutit à un épanouissement professionnel qui, allié à un épanouissement personnel, permet aux agents de produire un service public d'excellente qualité. Et c'est à cette aune que l'on pourra mesurer l'impact de notre politique.



©Communauté de communes des Vallées du Haut-Anjou

Le Jury



Odile Roussel,

Présidente du jury,

Représentante spéciale Bioéthique et Responsabilité Sociale des Entreprises, Ministère de l'Eupore & Affaires étrangères

« Le choix a été difficile pour le jury qui a, lors de cette journée mémorable, rencontré des chefs d'entreprise et porteurs de projets engagés et convaincus, dans des domaines très divers. Le palmarès des Trophées 2020 reflète la diversité de ces initiatives à impact positif pour la société et l'environnement. »



Catherine Papillon,

Directrice Développement Durable/RSE, BNP Paribas Real Estate

« Les Défis RSE 2020 ont révélé des candidatures plus nombreuses, une très grande diversité de champ d'actions avec un point commun : des initiatives généreuses, des projets portés avec grande conviction, un impact positif indéniable sur l'environnement et la société. Le choix fut difficile pour le jury tant les projets étaient inspirants et porteur d'espoirs. »



Sandrine Maisano,

Administratrice et Secrétaire Générale, Comite 21

« Quelle journée inspirante ! Le palmarès nous a conduit à des choix difficiles parfois. Mais cette édition 2020 incarne le foisonnement des initiatives reçues... »



Sébastien Foin,

Journaliste Producteur

« La présélection de l'année a été remarquable. Qu'ils soient issus de grands groupes ou de petites entreprises, les projets qui nous ont été soumis portaient des valeurs cardinales. C'est la preuve que la RSE devient prépondérante dans les modèles économiques. En accompagnant cette évolution, Les Défis RSE sont un formidable baromètre sociétal. »



Saliha Mariet,

Directrice des opérations, Label Lucie

« Une journée pleine d'énergie positive pour construire un monde d'après résilient à travers des entreprises véritablement engagées et porteuses de solutions concrètes et innovantes pour relever les Défis RSE. »



Nafissa Goupil,

Fondatrice du Magazine, Décisions Durables

« Journée riche et intense : les candidats étaient résolument engagés dans leur pitch ! »



Astrid Chenard,
Directrice de la communication de l'OPCO Entreprises de Proximité,



Marie Eloy,
Fondatrice des réseaux business Bouge ta Boite et d'entraide Femmes de Bretagne



Catherine Maille,
Responsable Développement Durable et RSE de Bpifrance



Jean-Sébastien Rabus,
Directeur d'investissement d'INCO



Marc Savanitto,
Directeur adjoint du service abonnements du groupe AEF Info



Valérie Lion,
Rédactrice en chef Le Pèlerin, Groupe Bayard



Anne Cécile Lescop,
Directrice Stratégie de Zei



Jean-Louis Ribes,
Directeur Général de DSI



Les Trophées
de la Responsabilité Sociale
& Environnementale

2020

Les Partenaire des Défis RSE 2020





Parmi les leaders européens de l'immobilier, **BNP Paribas Real Estate** rassemble des expertises complémentaires qui intègrent l'ensemble du cycle de vie d'un bien immobilier: Promotion, Transaction, Conseil, Expertise, Property Management et Investment Management.

Notre présence sur l'ensemble des grands métiers de l'immobilier nous donne une vision panoramique du secteur, au bénéfice de nos clients et parties-prenantes.

Avec 5 400 collaborateurs en Europe, en Asie et au Moyen-Orient, BNP Paribas Real Estate conjugue un excellent maillage régional et une organisation internationale, avec l'ambition de répondre à un défi majeur : anticiper les mutations économiques, sociales et environnementales pour inscrire l'immobilier d'aujourd'hui dans la ville de demain.

Le secteur de l'immobilier est en pleine mutation, bousculé par le changement climatique, le numérique et les nouveaux modes de travail et de vie. Dans nos différents métiers, nous développons des solutions pour anticiper et faire face aux enjeux environnementaux, mais également pour répondre aux nouvelles

exigences et nouveaux usages de nos clients (qu'ils soient investisseurs, entreprises, particuliers ou collectivités) et ainsi jouer un rôle clé dans la transformation urbaine. En effet, notre manière de vivre change, de nouvelles technologies influencent nos comportements et rendent les échanges plus fluides. La ville doit s'adapter à ces évolutions et impliquer tous ses acteurs. Nous prenons en compte ces évolutions dans nos offres de produits et services, afin qu'ils soient plus efficaces sur un plan énergétique et aussi plus respectueux de l'environnement et des utilisateurs.

Nous considérons que la RSE est un facteur de performance économique pour nos clients, partenaires et collaborateurs. C'est également un vecteur d'attraction et de fidélisation des talents. Véritable levier d'innovation, elle contribue à maintenir sur le long terme notre position d'acteur majeur de l'immobilier en Europe. C'est cette vision que traduit notre stratégie RSE «Inspire Real Estate 2020».

Rapport RSE : <https://bnppre.isivalue.com/reporting/fr/>

Site internet : <https://urlz.fr/eJBE>



**Catherine Papillon
BNP Paribas Real Estate**

« Les entreprises doivent jouer un rôle moteur dans la transition environnementale et sociale ; il est de notre responsabilité de travailler ensemble afin de mettre en lumière et soutenir les bonnes pratiques à déployer. C'est pour cela que nous soutenons les Défis RSE ».



Bpifrance, né en 2013 du rapprochement des métiers du financement et de l'investissement, s'est depuis enrichi de nouveaux métiers et de nouvelles compétences (accompagnement, assurance export, accompagnement à la création) et compte aujourd'hui près de 3000 collaborateurs au service d'une seule mission : soutenir la croissance durable des entreprises, l'emploi et la compétitivité de l'économie, par son soutien et son accompagnement.

Il s'agit, autrement dit, de les amener à grandir, innover, créer de la valeur, et donc, de les accompagner vers un modèle durable et performant, quelle que soit leur taille, et quels que soient leurs besoins, dans un véritable continuum d'offres adaptées à tous les cas, et en partenariat avec les écosystèmes financiers et territoriaux.

L'entreprise durable et performante prend en compte tous les impacts de ses activités, et les transforme en opportunités de croissance : attentive à ses collaborateurs, elle attirera les talents

nécessaires à son fonctionnement dynamique et innovant; la sobriété dans la consommation des ressources, une supply-chain reposant sur des relations de partenariat et des circuits courts, garantiront la sécurité des approvisionnements et la continuité de la production, pousseront à l'innovation pour faire toujours mieux ; il s'agit ainsi, de combattre et/ ou s'adapter aux conséquences du changement climatique, qui concerne aujourd'hui toutes les activités, de l'industrie ou du tertiaire; une gouvernance ouverte à la diversité des profils - parité, indépendants - enrichit la capacité à transformer l'entreprise. L'entreprise durable et performante est donc, nécessairement, une entreprise qui a intégré la RSE dans sa stratégie, qui donne du sens, parfois sans la nommer ou la structurer.

Pour Bpifrance, le parti pris est d'accompagner au mieux les entreprises dans cette démarche d'innovation et de création de valeur, avec quatre leviers d'action : nos clients d'abord, de la start-up à la grande

entreprise, soit avec une offre de sensibilisation ou d'accompagnement adaptée à chacune, soit en leur donnant la parole sur leurs stratégies et leurs modèles, nos métiers, banquiers ou investisseurs au contact direct des entreprises, les administrateurs salariés ou non-salariés de Bpifrance qu'ils représentent dans les conseils des sociétés où nous avons une participation, et qui sont amenés à y parler de RSE.

Enfin, bien entendu, nous déclinons en interne, dans nos pratiques, les engagements pris dans notre charte, et sensibilisons et entraînon nos collaborateurs. Notre objectif : faire comprendre aux entreprises que la RSE est un vrai levier de transformation de l'entreprise, totalement connecté à ses enjeux et son fonctionnement, à l'innovation car c'est une façon de revisiter son business, de créer de nouveaux métiers, et à la création de valeur: cette dimension est de plus en plus attendue, des clients comme des investisseurs. LinkedIn : <https://urlz.fr/eJFu>



L'Opérateur de compétences des Entreprises de Proximité (OPCO EP) a été agréé sur les bases de l'accord constitutif signé par les organisations interprofessionnelles d'employeurs U2P et CPME et les cinq confédérations syndicales de salariés (CFDT, CFE-CGC, CFTC, CGT, CGT-FO).

Les principales missions de l'OPCO des Entreprises de Proximité sont les suivantes:

- Apporter un appui technique aux branches adhérentes pour la Gestion prévisionnelle de l'emploi et des compétences (GPEC), la définition des niveaux de prise en charge des contrats en alternance et la construction des certifications (diplômes, CQP...);

- Financer les dispositifs d'alternance (contrat de professionnalisation, contrat d'apprentissage et promotion ou reconversion par alternance - « Pro-A »);

- Favoriser l'insertion professionnelle des demandeurs d'emploi et sécuriser les parcours professionnels des publics les plus fragiles (POEC, CléA, Handicap,...)

- Assurer un service de proximité au bénéfice des TPE-PME pour les accompagner dans l'analyse et la définition de leur besoin en matière de formation, notamment au regard des mutations économiques et techniques de leur secteur d'activité;

- Gérer les contributions complémentaires, conventionnelles de branche ou volontaires.

L'OPCO des Entreprises de Proximité est implanté sur l'ensemble du territoire national, outre-mer compris avec un réseau de 104 implantations territoriales. Son expertise et sa proximité territoriale permettent d'apporter aux entreprises, aux salariés, aux demandeurs d'emploi et aux jeunes les solutions les mieux adaptées au développement de leurs compétences.

Faire d'une démarche RSE une stratégie gagnante. Partant de ce constat, les entreprises peuvent agir pour contribuer au développement durable, optimiser l'utilisation de ressources limitées, adopter un comportement éthique, dialoguer et prendre en compte les attentes des parties prenantes (salariés, clients, fournisseurs, partenaires sociaux...).

Que ce soit au niveau international, européen ou français, de nombreuses entreprises se sont déjà engagées avec succès dans une démarche RSE se veut volontaire et réfléchi.

Site internet : <https://www.opcoep.fr/>
 LinkedIn : <https://www.linkedin.com/company/opco-ep/>

Astrid Chenard - OPCO des Entreprises de Proximité

« OPCO des Entreprises de Proximité a mis en œuvre un programme intitulé RSE destiné aux TPME pour les accompagner dans leur démarche Responsabilité Sociale et Environnementale. Nous sommes convaincus que la RSE constitue un enjeu majeur pour les années à venir. Être partenaire des Trophées Défis de la RSE, c'est aussi aller à la rencontre de ces entreprises motivées et pleinement investies sur ces thèmes ».



Bouge ta Boite est le réseau business féminin en France qui accompagne les dirigeantes d'entreprise sur le chemin de la croissance et du leadership.

Bouge ta Boite s'adresse aux entrepreneures déjà en exercice, ayant entre 0 et 20 salariés et disposant d'un numéro de SIRET. Aujourd'hui Bouge ta Boite fédère et accompagne plus de 1200 Bougeuses dans 100 cercles partout en France: dirigeantes, professions libérales, conjointes collaboratrices, agricultrices (chiffres janvier 2020).

Forte de son expérience avec Femmes de Bretagne et Femmes des Territoires, réseaux d'entraide dédiés à l'émergence de l'entreprise, Marie Eloy a créé Bouge ta Boite, réseau business de recommandations en 2016.

Avec Bouge ta Boite, nous adressons 3 enjeux clairement identifiés chez les entrepreneures : le leadership, la croissance de l'entreprise et enfin, la stratégie.

En dehors des outils digitaux, Bouge ta Boite propose notamment à ses adhérentes de se retrouver, tous les 15 jours, pour des réunions de travail efficaces et structurées, et sans concurrence sur leurs domaines d'activité.

Ces rencontres régulières et les dirigeantes présentes forment un cercle vertueux qui offre à toutes un réseau d'expertes pour se faire accompagner et se faire recommander, un comité stratégique pour challenger ses idées et affiner ses choix business, une zone de confiance pour évoquer, sans tabou, ses interrogations et un collectif pour tenter, à plusieurs, de nouveaux challenges.

Devenir rôle modèle sur son territoire:

91 % des femmes aspirant à l'entrepreneuriat considèrent les entrepreneures comme des femmes inspirantes. Pourtant, seulement 12 % des femmes peuvent citer le nom d'une femme entrepreneure qui a réussi.

Se recommander et prospecter les unes grâce aux autres:

En France, 20 % seulement des dirigeantes vivent de leur activité. Or 70% du chiffre d'affaires d'une TPE vient du bouche à oreilles. Donc du réseau !

Site internet : <https://www.bougetaboite.com/fr/>
 LinkedIn : <https://urlz.fr/eJBU>



Créé en 1998 sur un modèle exclusivement numérique, **AEF info** est un groupe de presse professionnelle numérique qui produit de l'information en continu pour les décideurs, sur de grands champs socio-économiques : éducation/enseignement, recherche, social/ressources humaines, emploi, formation professionnelle, développement durable, habitat/urbanisme et sécurité.

AEF info jouit d'une forte notoriété et d'un haut niveau de confiance de ses abonnés pour qui ses services sont un outil de travail et de veille incontournable. AEF info fournit à ses lecteurs une information précise, réactive et équidistante. La charte éditoriale qui engage nos journalistes repose sur les principes d'indépendance et de neutralité renforcés par l'absence de toute publicité. Leur mission est de fournir l'information, la vérifier, la mettre en perspective et la décrypter, en respectant tous les points de vue, sans prendre de position personnelle.

La rédaction d'AEF info regroupe 80 journalistes salariés spécialisés.

Chaque jour, nos 80 journalistes permanents, à Paris et en région, décryptent en temps réel l'actualité.

L'activité media comprend cinq rédactions spécialisées qui produisent de l'information en ligne destinée aux professionnels des secteurs public et privé. Ces décideurs sont impliqués dans des secteurs variés aux enjeux économiques et sociétaux clés.

En terme de chiffres, AEF info c'est aussi 2 000 organisations et 20 000 bénéficiaires du service.

Les entreprises, branches professionnelles, organisations syndicales, partis politiques, administrations, ministères, institutions, écoles, universités, organismes, associations sont abonnés à AEF info, démontrant le pluralisme de notre approche journalistique.

Les événements AEF, des rendez-vous reconnus :

Le groupe AEF info a lancé en 2010 une activité hors média à très fort contenu, en liaison étroite avec les problématiques couvertes par ses différentes rédactions : salons, colloques, congrès, conventions d'affaires. Le groupe AEF info développe également des prestations de communication et événementielles pour ses abonnés qui connaissent et apprécient le professionnalisme et l'expertise des équipes dédiées.

Site internet : <https://www.aefinfo.fr/>

Linkedin : <https://www.linkedin.com/in/aef-dd/>



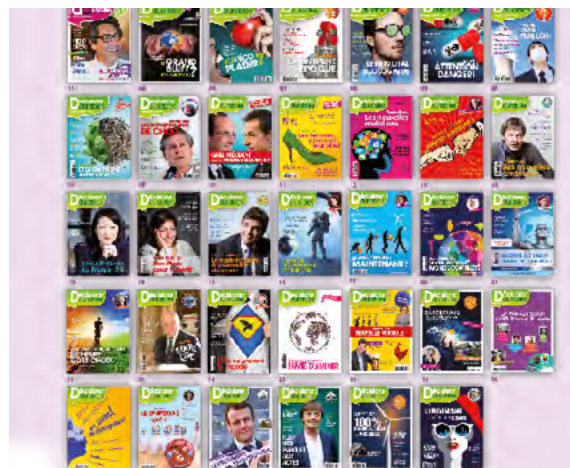
Décisions Durables est le seul magazine qui connecte les 3 piliers de toute société viable : l'économie, le social et l'environnement.

Grâce à un réseau d'expert exceptionnel, au fait des dernières innovations et des grandes tendances de la société, Décisions durables trace les lignes du futur, à travers des projets et idées venus de tous horizons, d'entrepreneurs comme de philosophes.

Il apporte à ses lecteurs des informations concrètes et pertinentes.

Site internet : <https://www.decisionsdurables.com/>

Linkedin : <https://www.linkedin.com/in/d%C3%A9cisions-durables/>



LUCIE est la labellisation RSE de référence en France, décernée depuis 2007 aux organisations engagées de façon pérenne et concrète dans une démarche de progrès en RSE.

Aligné sur la norme internationale de référence ISO26000 et délivré en partenariat avec BUREAU VERITAS Certification et VIGEO EIRIS (experts en évaluations RSE/RSO), le label LUCIE :

- est une démarche structurante et pragmatique pour utiliser la Responsabilité Sociétale des Entreprises (RSE), et des Organisations (RSO) comme un outil de décision et de pilotage stratégique, dans le but de combiner Responsabilité et Performance Economique ;

- donne accès à l'organisation candidate à la Communauté LUCIE, un réseau de 200 membres labellisés et en cours de labellisation, constituant un espace unique d'échange et de partage d'idées et bonnes pratiques, qui alimente la démarche propre de chaque membre.

LUCIE est aujourd'hui la plus grande Communauté d'Europe d'acteurs économiques engagés dans une démarche de progrès RSE/RSO crédible, complète et pérenne.

Depuis 2016, LUCIE propose, dans le cadre du Parcours « 1,2,3...LUCIE », 5 démarches différentes permettant à toutes les organisations (entreprises, associations ou collectivités)

d'engager une démarche de progrès en RSE correspondant à leurs ambitions, leurs ressources et leurs volontés d'engagement.

Site internet : <https://agence-lucie.com/>

Linkedin : <https://www.linkedin.com/company/label-lucie/>

Twitter : https://twitter.com/Label_LUCIE

Facebook : <https://www.facebook.com/LeLabelLUCIE/>



Né à la suite du Sommet de la Terre de RIO (92), le **Comité 21** est l'association française pour le développement durable, qui soutient et accompagne la transformation des acteurs publics et privés, avec près de 400 adhérents (entreprises, collectivités, associations, institutionnels, établissements d'enseignement, citoyens et médias), au regard des mutations environnementales, sociales, économiques et démographiques. Pour y parvenir, il s'appuie sur l'Agenda 2030 et les 17 objectifs mondiaux de développement durable. Son action se décline au niveau national et en région, en particulier dans le « Grand Ouest » :

- ✓ Anticiper les mutations : la société doit aujourd'hui se préparer à de nombreuses mutations qu'elles soient environnementales, technologiques, démographiques ou encore réglementaires. Pour anticiper ces transformations, et aider les organisations publiques et privées à mieux s'y adapter, le Comité 21 propose un décryptage régulier des actuali-

tés, afin d'analyser les tendances environnementales, économiques, sociétales, etc., et repérer les variables de rupture. Ce travail consiste à éclairer les décisions avant qu'elles ne deviennent inévitables.

- ✓ Accompagner ses membres : pour permettre aux acteurs d'adopter une démarche « proactive », le Comité 21 propose différents parcours d'accompagnement (adaptation aux changements climatiques, sobriété et nouveaux modèles économiques, etc.), intégrant un benchmark des outils et des bonnes pratiques, des méthodes d'intelligence collective, des expérimentations et du passage à l'acte. En parallèle, le Comité 21 propose des formations courtes, disponibles en inter ou intra, ainsi qu'une offre d'accompagnement sur-mesure.

- ✓ Transformer la société : le Comité 21 anime un Comité de prospective, réunissant les grandes composantes de la société française. Ces acteurs débattent librement, dans une enceinte neutre, des questions qui traversent la société d'aujourd'hui et qui dessinent celle de demain. Ils répondent à l'ambition d'analyser, pour mieux les prévenir, les risques de rupture au sein de la société. Ce Comité de prospective formule des recommandations destinées aux décideurs publics et privés.

Retrouvez les travaux du Comité 21 :
www.comite21.org
www.comite21grandouest.org
Linkedin : <https://www.linkedin.com/company/comit-21/>

L'EXPRESS décrypte le monde d'aujourd'hui et révèle les défis de demain avec une triple exigence:

- pédagogie
- expertise
- approfondissement.

International, économie, politique, société, sciences : les sujets qui comptent sont dans L'Express.

À retrouver chaque jour sur le site et l'application, et chaque jeudi en kiosque.

Site internet : <https://www.lexpress.fr/>

Linkedin : <https://urlz.fr/eJCJ>



INCO est l'accélérateur mondial de la nouvelle économie, dont la mission est de soutenir toutes les start-ups à fort impact, à tous leurs stades de développement.

INCO mobilise à leur attention près de 200 millions d'euros et accompagne chaque année plus de 500 d'entre elles à travers le monde.

En intégrant l'ensemble de ses activités dans un modèle unique d'accélérateur – identification des entrepreneurs via des bootcamps, accompagnement pendant 3 à 9 mois et investissement de capital à tous les stades de développement – INCO démultiplie les réussites des start-ups green et sociales qui rendent le monde plus inclusif et plus durable.

Site internet : <https://inco-group.co/>

Linkedin : <https://www.linkedin.com/company/inco-group/>



Le Label ESS ADN est le premier Label citoyen dédié aux structures à fort impact social.

Initiative unique en France et en Europe, le label a été créé à Lyon, en mars 2018, par des citoyens déterminés à mettre en valeur les structures de l'Economie Sociale et Solidaire (ESS) responsables en matière de Développement Durable. L'ambition de ce Label est double : devenir le signe distinctif des structures à fort impact social afin de leur apporter de la visibilité et de la reconnaissance et servir de repère fiable pour les consommateurs, chercheurs d'emploi, financeurs ou encore investisseurs désireux d'orienter leurs choix vers des structures réellement responsables.

Ces ambitions se déclinent en 4 missions principales :

- recenser et mettre en valeur les structures à fort impact social (relai de communication).
- créer et animer une communauté permettant un renforcement mutuel de ses membres.
- devenir un référentiel susceptible d'orienter les financeurs (privés et publics) et les investisseurs à impact social.
- mieux caractériser l'utilité sociale, en faisant le lien entre ESS et développement durable.

Site internet : <https://www.label-adn.com/>

Linkedin : <https://www.linkedin.com/in/label-ess-adn-9436a1156/>



RSE DATANEWS est un média digital agréé qui informe en continu les professionnels de la RSE, du développement durable, de la gouvernance, de l'ISR, de la finance responsable et de l'ESG.

Sa rédaction indépendante traite l'actualité durable tout en proposant des bases de données et des outils d'analyse et de benchmark :

- Un moteur de recherche multicritères qui permet de retrouver facilement une information dans les archives, les sociétés et les personnalité de notre écosystèmes ainsi que les opérations de fléchage de la finance verte et labellisations.

- Un analyseur de rapports extra financiers basé sur une bibliothèque de plus de 1800 rapports DPEF, RSE, développement durable, rapports intégrés et documents de référence.

Site internet : <https://www.rsedataneews.net/>

Linkedin : <https://www.linkedin.com/company/rse-dataneews/>

ZeI est la première plateforme digitale qui permet aux entreprises de progresser et de valoriser leur démarche d'impact environnemental et sociétal auprès de leurs parties prenantes.

En France, les entreprises qui mettent en œuvre des démarches de RSE sont en moyenne 13% plus performantes que celles qui ne le font pas. Pourtant, seule un quart des entreprises françaises ont aujourd'hui des démarches RSE structurées et des plans d'action déployés.

La mission de ZeI est donc de contribuer à l'accélération de la transition écologique et solidaire, en offrant aux entreprises une solution numérique innovante qui les aide à accélérer dans le déploiement de leur stratégie RSE et à optimiser les bénéfices de leur engagement.

Grâce à ZeI, n'importe quelle entreprise peut ainsi mesurer son impact sur les thématiques environnementales et sociétales, progresser dans sa démarche en se fixant des objectifs et en découvrant plus de 700 solutions concrètes, mobiliser ses collaborateurs en les invitant à suivre sa progression et à participer à la mise en place de ses actions et communiquer ses engagements en le diffusant sur de nombreux supports de communication (réseaux sociaux, site internet, brochure, packaging, etc.).

Lancé au début de l'année 2019, ZeI accompagne aujourd'hui plus de 1500 entreprises et organisations dans leur démarche RSE.

Le partenariat de ZeI avec les Trophées Défis RSE permettra de proposer aux futurs candidats la découverte de la première plateforme digitale, et dès 2021, d'utiliser les fonctionnalités afin d'évaluer les candidats dans une perspective de progrès et de valorisation des démarches, d'impact environnemental et sociétal auprès de leurs parties prenantes.

Site internet : <https://zei-world.com/fr/>

Linkedin : <https://www.linkedin.com/company/zei-world/>



Les Trophées Défis RSE sont organisés par...



Nora Barsali, Présidente de News RSE

Les Trophées Défis RSE s'inscrivent dans la continuité d'un parcours au service de l'engagement sociétal, passerelle indispensable entre intérêt général et économie responsable.

Nora Barsali, au cours d'une carrière ininterrompue contre les inégalités et les discriminations, pour la RSE et le développement durable évolue depuis 20 ans entre l'univers privé et public, en rapprochant les entreprises, les pouvoirs publics et les associations.

Diplômée d'un Master's Degree du département médias et cinéma de San Francisco State University, et d'une Maîtrise de Littérature et d'Anglais de l'université de Dijon, Nora Barsali a vécu et travaillé 4 années aux USA :

à Stetson University à Deland en Floride, Mills College à Oakland, en Californie, à San Francisco State University dont elle est diplômée tout en enseignant à L'Alliance Française de San Francisco.

Elle démarre sa vie professionnelle en France en 1995 aux Affaires internationales du Conseil Régional d'Ile-de-France puis au service presse de l'Assemblée des Chambres de commerce et d'industrie. Elle rejoint ensuite le secteur privé dans 2 agences de Conseil et RP avant d'intégrer de 2005 à 2008, 2 cabinets ministériels (Ministère de l'égalité des chances, puis du Ministère du Logement, de la Ville et de la lutte contre l'exclusion et la précarité) en tant que Conseillère pour la Communication et la Presse.

Le dénominateur commun de ces 13 années en tant que salariée est la recherche de l'efficacité et de l'impact au service de l'intérêt général et du progrès sociétal avec une **détermination pour faire bouger les lignes**. C'est la raison pour laquelle elle devient Entrepreneure Engagée, créant le Prix Entreprises et Diversités avec Claude Suquet, fondatrice de l'institut de sondages CSA et en partenariat avec la Caisse des Dépôts et l'Assemblée nationale. Productrice, elle a conçu et produit plusieurs programmes courts TV Les Entrepreneurs (diffusés sur M6) et Ensemble pour la Di-versité (3 saisons diffusées sur TF1). En 2012, Nora Barsali fonde les Trophées Défis RSE France puis les décline au Maroc.

L'égalité des chances et l'utilité sociale étant ses domaines de prédilection, elle crée une collection de guides gratuits RH et RSE et publie une Newsletter mensuelle la News RSE. Elle a lancé un collectif d'ambassadrices de l'Égalité, et a été membre du Jury de L'Express « Coups de cœur de la Franchise ».

En 2021 face au constat que nous léguons malheureusement la responsabilité d'un monde dégradé aux jeunes générations elle vient de lancer une série d'ateliers de formation et de sensibilisation aux enjeux du développement durable destinés aux jeunes pour leur donner les clés de compréhension des ODD et pour les encourager à agir pour leur futur.

En 2014, Nora Barsali a été décorée de l'Ordre National du Mérite.

Retrouvez Nora Barsali sur les réseaux:

<https://www.linkedin.com/in/nora-barsali/>

Rejoignez la 10ème édition des Trophées Défis RSE 2021

Candidatez sur la nouvelle
Plateforme en ligne des
Trophées Défis RSE à partir du
1er mars 2021

**Être une organisation
utile à la société**